
LAVAUX *vignoble en terrasses*

PLAN DE GESTION



Photo: Vincent Bailly

01

INTRODUCTION
P.02

02

CADRE ET EXIGENCES
P.05

03

LE BIEN INSCRIT
P.07

04

STRATÉGIE
DE PRÉSERVATION
P.14

05

CONCLUSION
P.58

Voir annexes en fin de document pour plus de détails.

INTRODUCTION

Le 28 juin 2007, le Comité du patrimoine mondial de l'Organisation des Nations Unies pour l'Éducation, la Science et la Culture (UNESCO) a reconnu la valeur universelle exceptionnelle (VUE) du bien « Lavaux, vignoble en terrasses », inscrivant ce dernier sur la Liste du patrimoine mondial de l'Humanité, conformément à la Convention pour la protection du patrimoine mondial, culturel et naturel de 1972.

En ratifiant cette Convention en 1975, la Confédération suisse a pris l'engagement de protéger, d'entretenir et de sauvegarder les biens culturels et naturels exceptionnels situés sur son territoire. La Convention n'est toutefois pas appliquée directement dans les États signataires. La protection du patrimoine mondial culturel et naturel est soumise, en effet, aux lois qui leur sont propres.

En Suisse, l'Office fédéral de la culture (OFC) est l'autorité de la Confédération en charge du patrimoine culturel au niveau fédéral. L'Office fédéral de l'environnement (OFEV) est, quant à lui, le service compétent pour les sites naturels alors que, selon l'art. 78 al. 1 de la Constitution fédérale, la protection de la nature et du patrimoine est du ressort des cantons.

Selon les « Orientations devant guider la mise en œuvre de la Convention du patrimoine mondial », chaque bien proposé pour inscription sur la Liste du patrimoine mondial doit disposer d'un Plan de gestion définissant les mesures de préservation de sa valeur universelle exceptionnelle (VUE).

CONCERNANT LE SITE « LAVAUX, VIGNOBLE EN TERRASSES » :

- Un Plan de gestion a été élaboré en 2006 pour l'inscription du bien sur la Liste du patrimoine mondial.
- Ce Plan de gestion, jamais révisé depuis lors, est considéré comme caduc depuis la livraison au Centre du patrimoine mondial de l'UNESCO, en 2013, du premier rapport périodique produit sur l'état de conservation du bien.
- Cette caducité a été confirmée, en 2015, par le Plan d'action pour le patrimoine mondial suisse 2016-2023, par les services de la Confédération et relevée lors du dernier rapport périodique en 2023.

Le présent Plan de gestion du site « Lavaux, vignoble en terrasses » répond à la nécessaire adaptation de la vision stratégique à mettre en œuvre, en vue d'une préservation durable du site et de sa valeur universelle exceptionnelle (VUE).

CADRE ET EXIGENCES

« Le patrimoine culturel et naturel fait partie des biens inestimables et irremplaçables non seulement de chaque nation mais de l'humanité tout entière. La perte, par suite de dégradation ou de disparition, de l'un quelconque de ces biens éminemment précieux constitue un appauvrissement du patrimoine de tous les peuples du monde. Certains des éléments de ce patrimoine, en raison de leurs remarquables qualités, peuvent être considérés comme ayant « une valeur universelle exceptionnelle » et, à ce titre, méritent d'être tout spécialement protégés contre les dangers croissants qui les menacent. »

« Orientations devant guider la mise en œuvre de la Convention du patrimoine mondial », article 4.

Le Plan de gestion arrête la stratégie générale de préservation d'un bien inscrit sur la Liste du patrimoine mondial¹. Elle est définie et portée par l'ensemble des actrices et acteurs concernés par la protection, la valorisation et la transmission, pour l'Humanité et les générations futures, des éléments caractérisant la valeur universelle exceptionnelle (VUE) du bien inscrit. Le Plan de gestion doit être évolutif afin de répondre de manière adéquate aux enjeux, défis et menaces qui pèsent actuellement et à terme sur le bien et sa VUE.

¹ Les articles 108 à 112 et 117 des « Orientations devant guider la mise en œuvre de la Convention du patrimoine mondial » précisent le cadre et les exigences liées au Plan de gestion.

CARTE 1:25 000

-  PÉRIMÈTRE INSCRIT DU BIEN
-  ZONE TAMPON
-  LIMITES COMMUNALES

LE BIEN INSCRIT

Les caractéristiques et éléments ayant permis l'inscription du site sur la Liste du patrimoine mondial en 2007 n'ont pas changé. Dès lors, le présent Plan de gestion ne s'attarde pas à les présenter dans le corps du document. Seuls quelques éléments contextuels sont proposés ci-après. L'ensemble des informations détaillées se trouve ainsi à l'annexe A.

PÉRIMÈTRES SOUS GESTION

« Lavaux, vignoble en terrasses » comprend plusieurs aires de protection spécifiques. La première et la plus importante : le périmètre inscrit du bien. La deuxième correspond à une zone périphérique ou tampon, entourant la première. Enfin, des perspectives paysagères ou points de vue particuliers complètent la lecture du site et représentent le cadre élargi (*wider setting*) du bien. Seules les deux premières sont actuellement représentées sous forme de périmètres distincts.

VALEURS
ET CRITÈRES
DU BIEN INSCRIT

Le bien présente un certain nombre de caractéristiques générales évaluées puis reconnues par le Centre du patrimoine mondial de l'UNESCO lors de l'inscription du site sur la Liste du patrimoine mondial. Elles sont constitutives de la valeur universelle exceptionnelle (VUE) de Lavaux qui, dans le but d'en améliorer la compréhension, est déclinée en cinq sous-valeurs s'appuyant sur les critères proposés par le Centre du patrimoine mondial de l'UNESCO et les caractères qualifiant l'authenticité et l'intégrité du site.

LE VIGNOBLE EN TERRASSES
DE LAVAUX SE DISTINGUE AINSI :

Le paysage culturel est constitué par un vaste territoire homogène et d'un seul tenant qui se distingue clairement du paysage alentour.



La viticulture y repose sur une longue tradition aujourd'hui bien vivante grâce à la compétitivité de sa production.



Photos: Vincent Bailly

Les bourgs historiques forment l'essentiel du bâti et font corps avec le vignoble en terrasses.



Les terrasses de vigne représentent le produit d'une adaptation parfaite de l'œuvre des hommes aux conditions naturelles difficiles.



Les habitantes et habitants de la région s'identifient de manière forte au site auquel ils ont apporté une protection constitutionnelle et légale.



Photos: Vincent Bailly

ATTRIBUTS
CARACTÉRISTIQUES

En vue d’assurer une gestion efficace du bien, il est nécessaire d’identifier les éléments ou « attributs » qui expriment les caractéristiques de sa valeur universelle exceptionnelle (VUE).

Deux types d'attributs ont été identifiés et jugés pertinents à ce jour :

LES ATTRIBUTS PHYSIQUES

Liés au paysage, aux sites naturels et construits ainsi qu’aux voies de communication historiques structurant le site.

- Ces attributs ont été identifiés dans différents inventaires fédéraux :
- Inventaire fédéral des paysages, sites et monuments naturels (IFP)
 - Inventaire fédéral des sites construits d’importance nationale à protéger en Suisse (ISOS)
 - Inventaire des voies de communication historiques de la Suisse (IVS)

LES ATTRIBUTS IMMATÉRIELS

Liés aux caractéristiques culturelles, vivantes et évolutives du site.

Ces derniers ont été identifiés lors d'ateliers participatifs, animés par l'Union Internationale pour la Conservation de la Nature (UICN) entre 2019 et 2020, et menés dans le cadre d’une recherche mondiale sur l’optimisation de l’outil de gestion des sites inscrits sur la Liste du patrimoine mondial (EOH Toolkit V2).

Afin d’assurer la pertinence des résultats obtenus lors de ces ateliers, toutes les entités directement concernées par la préservation et la valorisation du site « Lavaux, vignoble en terrasses » ont été conviées : Confédération, Canton de Vaud, Communes territoriales, représentants de la vitiviniculture, du tourisme, de l’économie, de la culture et des milieux académiques.

Bien que ces attributs aient été identifiés comme constitutifs du site « Lavaux, vignoble en terrasses », leur capacité à caractériser le site et sa VUE n’est cependant pas établie de manière définitive. En effet, le vignoble en terrasses de Lavaux est un paysage culturel vivant évolutif.

Dès lors, une gestion dynamique et réactive du site requiert une évaluation de leur pertinence et de leur état de préservation dans le temps et dans l’espace. Pour ce faire, une analyse rigoureuse et régulière du site, selon la liste des facteurs affectant le bien proposée par le Centre du patrimoine mondial, représente un outil, parmi d’autres, permettant d’effectuer ce travail d’importance stratégique.

LISTE DES ATTRIBUTS
PHYSIQUES ET IMMATÉRIELS

La liste ci-après regroupe ainsi les attributs retenus pour caractériser le bien, soit des attributs physiques (inscrits dans des inventaires fédéraux) et des attributs immatériels (identifiés lors d’ateliers dédiés – EOH) :



A1	Le paysage de vignoble en terrasses — <i>IFP</i>	A11	Une utilisation viticole adaptée au contexte local — <i>IFP</i>
A2	L’étendue, la continuité, la qualité et la structure du vignoble — <i>IFP + ISOS</i>	A12	Les structures et éléments paysagers caractéristiques tels que les murs (de pierres sèches), les escaliers en pierre et les ruelles étroites— <i>IFP + ISOS</i>
A3	Les structures géologiques et les formations géomorphologiques — <i>IFP</i>	A13	La forme compacte des villages ainsi que leur intégration dans le vignoble — <i>IFP + ISOS</i>
A4	Les bancs rocheux de grès et de poudingue en tant qu’éléments caractéristiques du paysage et habitats naturels privilégiés — <i>IFP</i>	A14	Les hameaux et les éléments individuels traditionnels de valeur dans leur substance originale et dans leur environnement— <i>IFP + ISOS</i>
A5	Les murs des terrasses et les escaliers en pierre traditionnelle comme refuges pour les reptiles et d’autres espèces thermophiles — <i>IFP</i>	A15	Le réseau de chemins historiques — <i>IFP + IVS</i>
A6	La qualité et l’étendue des différents milieux naturels secs — <i>IFP</i>	A16	Prédominance des domaines viticoles familiaux — <i>Ateliers EOH</i>
A7	Les écosystèmes aquatiques et riverains des cours d’eau — <i>IFP</i>	A17	Notoriété vitivinicole de Lavaux permettant d’obtenir des prix du raisin couvrant les frais de production — <i>Ateliers EOH</i>
A8	La dynamique fluviale des cours d’eau — <i>IFP</i>	A18	Processus professionnels et pratiques culturelles liés à la vitiviniculture — <i>Ateliers EOH</i>
A9	Les rives lacustres naturelles en terrasses — <i>IFP</i>	A19	Adhésion populaire exceptionnelle — <i>Ateliers EOH</i>
A10	La qualité et l’étendue des cordons et petits massifs boisés naturels en terrasses — <i>IFP</i>		

CADRE LÉGAL ET ORGANISATIONNEL

La protection du site de Lavaux est assurée aux trois niveaux, fédéral, cantonal et communal². Chaque étage institutionnel est chargé de tâches et de compétences particulières définies par un corpus de lois et de règlements traitant de la protection des caractéristiques et attributs du site. À leur niveau et selon leurs domaines de compétences, les organes de l'État sont les garants de la préservation du site de Lavaux qui bénéficie également du soutien des habitantes et habitants ainsi que des acteurs locaux et régionaux. Le nombre et la diversité des protagonistes concernés est importante et ajoute à la complexité de la gestion du site.

DIAGNOSTIC DE L'ÉTAT DE PRÉSERVATION

Le Centre du patrimoine mondial de l'UNESCO demande à tous les sites inscrits sur la Liste du patrimoine mondial (1'248 sites en septembre 2025), d'évaluer régulièrement (tous les 8-10 ans) l'état de préservation de la valeur universelle exceptionnelle (VUE) du bien sous leur gestion, dans le cadre des Rapports périodiques.

L'état de préservation du site « Lavaux, vignoble en terrasses » a ainsi été évalué et le rapport transmis au Centre du patrimoine mondial le 31 juillet 2023³.

² La liste exhaustive du corpus légal cadrant le territoire et les activités à Lavaux se trouve à l'annexe B.

³ Le détail de ce diagnostic figure à l'annexe A.

STRATÉGIE DE PRÉSERVATION

04

Dans la perspective de proposer une stratégie de préservation adaptée et répondant aux enjeux, défis et menaces identifiés tout en clarifiant l'articulation des collaborations entre les parties concernées par la préservation du bien, un Comité de pilotage (COPIL) de la révision du Plan de gestion a été désigné en août 2023 avec la mission de :

1. Suivre les « Orientations devant guider la mise en œuvre de la Convention du patrimoine mondial », plus particulièrement les articles 108 à 112 et 117.
2. Proposer une révision du Plan de gestion en posant les orientations stratégiques et en définissant les mesures nécessaires visant à :
 - Garantir une préservation durable du site « Lavaux, vignoble en terrasses » et de sa valeur universelle exceptionnelle (VUE) ;
 - Assurer le maintien de son inscription sur la Liste du patrimoine mondial de l'UNESCO ;
 - Communiquer, soutenir et défendre les décisions qu'il préconise auprès des actrices et acteurs que chacun de ses membres représente.

Les membres du COPIL ont été désignés de manière à assurer la représentation la plus adéquate des parties prenantes principalement concernées par la préservation du bien, comme suit :

- 3 représentants des Communes territoriales (2 syndics + le Président de la CIL)
- 3 représentante et représentants de l'État de Vaud (issus des trois départements désignés par le Conseil d'État)
- 2 représentants des vigneronnes et vignerons de Lavaux (représentants la CVVL et la FVVL)
- 1 représentant des acteurs touristiques (représentant les deux offices du tourisme régionaux)
- 1 représentant de la promotion économique régionale
- 1 représentant de l'association Lavaux Patrimoine mondial (LPm)

La présidence du COPIL a été attribuée au Conservateur cantonal des monuments et des sites de l'État de Vaud (DGIP) en sa qualité d'organe de liaison entre les Communes territoriales, l'État de Vaud et les autres parties concernées.

Le directeur de LPm, en sa qualité de gestionnaire du site, est également associé aux travaux du COPIL notamment aux fins de produire des documents de travail ; collecter les avis et contributions suscités par les consultations initiées par le COPIL ainsi que compiler et mettre en forme les documents en vue d'une version aboutie du Plan de gestion.

Les représentants des Offices fédéraux de la Culture (OFC) et de l'Environnement (OFEV), en charge des sites culturels et naturels suisses inscrits sur la Liste du patrimoine mondial, ont également été consultés au cours de l'élaboration du Plan de gestion.

VISION, AXES ET OBJECTIFS DE PRÉSERVATION

L'orientation générale de la préservation du site « Lavaux, vignoble en terrasses » se structure autour d'une vision stratégique et de la mise en œuvre d'axes opérationnels à décliner pour atteindre les buts assignés. La vision stratégique image la situation du bien à 10 ans. Les réalisations concrètes rythment les étapes successives de la démarche dans le respect des axes de gestion choisis. Ces derniers sont à considérer comme des lignes directrices.

VISION

Lavaux est un espace de vie dynamique centré sur un paysage et une économie viticole protégés à préserver de manière durable et pour les générations futures.

OBJECTIFS DE PRÉSERVATION

L'orientation générale de la préservation du site et la vision stratégique qui en découle ont été définies lors des séances du COPIL.

Elles s'énoncent comme suit :

Lavaux est un espace de vie dynamique centré sur un paysage et une économie viticole protégés à préserver de manière durable et pour les générations futures.

Trois axes stratégiques ont été identifiés :

1. Préserver et valoriser l'intégrité et l'authenticité du site au titre de paysage culturel et vivant, fruit d'une adaptation continue et remarquable.
2. Préserver et valoriser l'identité du site au titre d'espace économique centré sur une vitiviniculture dynamique, innovante, durable et rentable.
3. Accompagner les habitantes et habitants et les visiteuses et visiteurs de Lavaux dans leur compréhension de la valeur universelle exceptionnelle (VUE) et des caractéristiques du bien pour les convaincre de la légitimité de sa préservation au titre de site vivant et économiquement viable.

Les axes stratégiques sont déclinés en 11 thèmes décrivant les résultats attendus et les moyens/mesures à déployer pour les atteindre.



VISION, AXES ET OBJECTIFS DE PRÉSERVATION

L'orientation générale de la préservation du site « Lavaux, vignoble en terrasses » se structure autour d'une vision stratégique et de la mise en œuvre d'axes opérationnels à décliner pour atteindre les buts assignés. La vision stratégique image la situation du bien à 10 ans. Les réalisations concrètes rythment les étapes successives de la démarche dans le respect des axes de gestion choisis. Ces derniers sont à considérer comme des lignes directrices.

VISION

Lavaux est un espace de vie dynamique centré sur un paysage et une économie viticole protégés à préserver de manière durable et pour les générations futures.



TERRITOIRE & PAYSAGE

Préserver et valoriser l'intégrité et l'authenticité du site au titre de paysage culturel et vivant, fruit d'une adaptation continue et remarquable.

THÈMES STRATÉGIQUES

- 1

Garantir l'intégrité paysagère du vignoble en terrasses par la préservation proactive des éléments qui constituent et structurent ses patrimoines naturel et bâti.
- 2

Préserver l'authenticité et la cohérence architecturale des bourgs de Lavaux en tenant compte des enjeux liés aux besoins de la vitivini-culture et à l'approvisionnement en ressources énergétiques.
- 3

Optimiser et coordonner la mobilité dans le site en vue de satisfaire les besoins et la cohabitation des populations locales et externes au site, qui s'y déplacent de manière régulière ou occasionnelle.
- 4

Préserver l'accès à l'eau et sa qualité pour satisfaire les besoins de la population, de la viticulture et de la biodiversité.

Photo: Vincent Bailly

OBJECTIFS DE PRÉSERVATION

L'orientation générale de la préservation du site et la vision stratégique qui en découle ont été définies lors des séances du COPIL.

Elles s'énoncent comme suit :

Lavaux est un espace de vie dynamique centré sur un paysage et une économie viticole protégés à préserver de manière durable et pour les générations futures.

Trois axes stratégiques ont été identifiés :

1. Préserver et valoriser l'intégrité et l'authenticité du site au titre de paysage culturel et vivant, fruit d'une adaptation continue et remarquable.
2. Préserver et valoriser l'identité du site au titre d'espace économique centré sur une vitiviniculture dynamique, innovante, durable et rentable.
3. Accompagner les habitantes et habitants et les visiteuses et visiteurs de Lavaux dans leur compréhension de la valeur universelle exceptionnelle (VUE) et des caractéristiques du bien pour les convaincre de la légitimité de sa préservation au titre de site vivant et économiquement viable.

Les axes stratégiques sont déclinés en 11 thèmes décrivant les résultats attendus et les moyens/mesures à déployer pour les atteindre.

VISION, AXES ET OBJECTIFS DE PRÉSERVATION

L'orientation générale de la préservation du site « Lavaux, vignoble en terrasses » se structure autour d'une vision stratégique et de la mise en œuvre d'axes opérationnels à décliner pour atteindre les buts assignés. La vision stratégique image la situation du bien à 10 ans. Les réalisations concrètes rythment les étapes successives de la démarche dans le respect des axes de gestion choisis. Ces derniers sont à considérer comme des lignes directrices.

VISION

Lavaux est un espace de vie dynamique centré sur un paysage et une économie viticole protégés à préserver de manière durable et pour les générations futures.



ÉCONOMIE & TOURISME

Préserver et valoriser l'identité du site au titre d'espace économique centré sur une vitiviniculture dynamique, innovante, durable et rentable.

THÈMES STRATÉGIQUES

- 1 Soutenir et dynamiser le tissu économique local gage de l'animation, de la cohésion sociale et de la vie du site.
- 2 Concilier les pratiques culturelles d'un vignoble en terrasses et la préservation des savoir-faire traditionnels avec le recours aux procédés techniques et technologies les plus modernes autorisant une évolution de la vitiviniculture à Lavaux répondant, notamment, aux principes de durabilité.
- 3 Accroître la notoriété du vignoble en terrasses de Lavaux et valoriser son inscription au patrimoine mondial.
- 4 Favoriser le maintien d'un réseau dynamique de domaines viticoles familiaux rentables.

Photo: Vincent Bailly

OBJECTIFS DE PRÉSERVATION

L'orientation générale de la préservation du site et la vision stratégique qui en découle ont été définies lors des séances du COPIL.

Elles s'énoncent comme suit :

Lavaux est un espace de vie dynamique centré sur un paysage et une économie viticole protégés à préserver de manière durable et pour les générations futures.

Trois axes stratégiques ont été identifiés :

1. Préserver et valoriser l'intégrité et l'authenticité du site au titre de paysage culturel et vivant, fruit d'une adaptation continue et remarquable.
2. Préserver et valoriser l'identité du site au titre d'espace économique centré sur une vitiviniculture dynamique, innovante, durable et rentable.
3. Accompagner les habitantes et habitants et les visiteuses et visiteurs de Lavaux dans leur compréhension de la valeur universelle exceptionnelle (VUE) et des caractéristiques du bien pour les convaincre de la légitimité de sa préservation au titre de site vivant et économiquement viable.

Les axes stratégiques sont déclinés en 11 thèmes décrivant les résultats attendus et les moyens/mesures à déployer pour les atteindre.



VISION, AXES ET OBJECTIFS DE PRÉSERVATION

L'orientation générale de la préservation du site « Lavaux, vignoble en terrasses » se structure autour d'une vision stratégique et de la mise en œuvre d'axes opérationnels à décliner pour atteindre les buts assignés. La vision stratégique image la situation du bien à 10 ans. Les réalisations concrètes rythment les étapes successives de la démarche dans le respect des axes de gestion choisis. Ces derniers sont à considérer comme des lignes directrices.

VISION

Lavaux est un espace de vie dynamique centré sur un paysage et une économie viticole protégés à préserver de manière durable et pour les générations futures.



SOCIÉTÉ & CULTURE

Accompagner les habitantes et habitants et les personnes visitant Lavaux dans leur compréhension de la VUE et des caractéristiques du bien pour les convaincre de la légitimité de sa préservation au titre de site vivant et économiquement viable.

THÈMES STRATÉGIQUES

- 1 Accompagner la population locale dans ses projets d'animation et de préservation du site en vue de renforcer son esprit d'appartenance à son territoire.
- 2 Développer l'accès aux connaissances scientifiques et nourrir la sensibilité des populations évoluant en Lavaux à l'égard du site, de sa VUE et de ses patrimoines.
- 3 Encourager la production artistique et les démarches culturelles mettant le site en lumière et soulignant sa VUE.

Photo: Marion Correvon

OBJECTIFS DE PRÉSERVATION

L'orientation générale de la préservation du site et la vision stratégique qui en découle ont été définies lors des séances du COPIL.

Elles s'énoncent comme suit :

Lavaux est un espace de vie dynamique centré sur un paysage et une économie viticole protégés à préserver de manière durable et pour les générations futures.

Trois axes stratégiques ont été identifiés :

1. Préserver et valoriser l'intégrité et l'authenticité du site au titre de paysage culturel et vivant, fruit d'une adaptation continue et remarquable.
2. Préserver et valoriser l'identité du site au titre d'espace économique centré sur une vitiviniculture dynamique, innovante, durable et rentable.
3. Accompagner les habitantes et habitants et les visiteuses et visiteurs de Lavaux dans leur compréhension de la valeur universelle exceptionnelle (VUE) et des caractéristiques du bien pour les convaincre de la légitimité de sa préservation au titre de site vivant et économiquement viable.

Les axes stratégiques sont déclinés en 11 thèmes décrivant les résultats attendus et les moyens/mesures à déployer pour les atteindre.

OBJECTIFS PAR
THÈME STRATÉGIQUE
TERRITOIRE & PAYSAGE



Préserver et valoriser l'intégrité et l'authenticité du site au titre de paysage culturel et vivant, fruit d'une adaptation continue et remarquable.

TP 1

Garantir l'intégrité paysagère du vignoble en terrasses par la préservation proactive des éléments qui consti-
tuent et structurent ses patrimoines naturel et bâti.

Les propriétaires des éléments structurants du vignoble en terrasses de Lavaux sont accompagnés et soutenus dans les travaux d'entretien et de réfection durable qu'ils requièrent.

Des mesures d'intégration paysagère sont prises lors de travaux concernant la lutte contre les dangers naturels.

La Commission Consultative Lavaux (CCL) contribue, en rendant ses préavis, à préserver l'intégrité et l'authenticité du site.

Les éléments naturels contribuant, selon les critères retenus par l'IFP, à la biodiversité et au paysage, sont pris en compte dans la stratégie de préservation durable du site et de sa VUE.

Les prestations paysagères du vignoble en terrasses de Lavaux sont reconnues comme une valeur ajoutant à la qualité de vie des populations qui y évoluent.

La zone tampon est reconnue comme une aire extérieure au bien et adjacente à ses limites qui contribue à la protection, à la conservation, à la gestion, à l'intégrité, à l'authenticité et au caractère durable de la VUE du bien.

L'inscription du site, sa VUE et les patrimoines du vignoble en terrasses de Lavaux sont intégrés dans le plan directeur cantonal.

TP 2

Préserver l'authenticité et la cohérence architecturale des bourgs de Lavaux en tenant compte des enjeux liés aux besoins de la vitiviniculture et de la transition énergétique.

La préservation de l'intégrité et l'authenticité des sites ISOS et des monuments recensés dans les zones inscrite et tampon du bien est garantie par les plans d'affectation communaux.

Les espaces dévolus au maintien nécessaire d'une activité vitivinicole dans les bourgs sont protégés afin de conserver l'authenticité du site et la préservation de sa VUE.

La transition énergétique en Lavaux est coordonnée sur l'ensemble du site.

TP 3

Optimiser et coordonner la mobilité dans le site en vue de satisfaire les besoins et la cohabitation des populations locales et externes au site, qui s'y déplacent de manière régulière ou occasionnelle.

Les infrastructures de transport en Lavaux et traversant le site contribuent à la préservation des intérêts des populations locales.

Le dimensionnement de ces infrastructures respecte l'identité et l'intégrité du site et de sa VUE.

La mobilité dans l'ensemble du site est optimisée afin de garantir une cohabitation harmonieuse entre les différents usagers du réseau de transport et de favoriser l'utilisation des modes de transports durables.

TP 4

Préserver l'accès à l'eau et sa qualité pour satisfaire les besoins de la population, de la viticulture et de la biodiversité.

Les réseaux hydrologiques et de drainage sont entretenus tout en garantissant l'intégrité paysagère du site.

La captation et le traitement des eaux de surface contribuent à l'alimentation en eau du vignoble.

La culture de la vigne est soutenue par un système d'irrigation préservant l'intégrité paysagère du site.

OBJECTIFS PAR
THÈME STRATÉGIQUE
ECONOMIE ET TOURISME



Préserver et valoriser l'identité du site au titre d'espace économique centré sur une vitiviniculture dynamique, innovante, durable et rentable.

ET 1

Soutenir et dynamiser le tissu économique local gage de l'animation, de la cohésion sociale et de la vie du site.

Les actrices et acteurs du tissu économique local collaborent étroitement pour accroître la création de valeur à l'échelle de tout le périmètre inscrit.

Les produits et expériences touristiques proposées aux hôtes et aux touristes répondent aux critères de durabilité contribuant à l'authenticité du site.

Les offices du tourisme régionaux, cantonaux et nationaux coordonnent leurs stratégies et activités promotionnelles dans l'intérêt du site, de sa VUE et dans le respect des principes de durabilité.

ET 2

Concilier les pratiques culturelles d'un vignoble en terrasses et la préservation des savoir-faire traditionnels avec le recours aux procédés techniques et technologies les plus modernes autorisant une évolution de la vitiviniculture à Lavaux répondant, notamment, aux principes de durabilité.

Les vigneronnes et vignerons inventorient, préservent et transmettent leurs savoir-faire traditionnels.

Les échanges réguliers de connaissances et de savoir-faire entre les actrices et acteurs de la vitiviniculture contribuent de manière essentielle à la préservation du réseau de domaines familiaux.

Les innovations en matière de vitiviniculture et les pratiques liées à la commercialisation des produits de la vigne répondent aux exigences de durabilité.

ET 3

Accroître la notoriété du vignoble en terrasses de Lavaux et valoriser son inscription au patrimoine mondial.

La marque « Lavaux » se fonde sur la VUE et le respect des patrimoines du vignoble en terrasses de Lavaux.

La marque « Lavaux » est exploitée pour donner une identité distinctive à la vitiviniculture et aux activités économiques, (œno)touristiques et culturelles.

ET 4

Favoriser le maintien d'un réseau dynamique de domaines viticoles familiaux rentables.

Les domaines familiaux forment la colonne vertébrale de la filière vitivinicole à Lavaux.

L'existence de domaines familiaux est défendue et valorisée afin de préserver le caractère essentiel du site, sa VUE, sa structure et ses patrimoines.

OBJECTIFS PAR
THÈME STRATÉGIQUE
SOCIÉTÉ & CULTURE



Accompagner les habitantes et habitants et les personnes visitant Lavaux dans leur compréhension de la VUE et des caractéristiques du bien pour les convaincre de la légitimité de sa préservation au titre de site vivant et économiquement viable.

SC 1

Accompagner la population locale dans ses projets d’animation et de préservation du site en vue de renforcer son esprit d’appartenance à son territoire.

Un accompagnement pour la réalisation de projets axés sur la préservation et le développement durable du site est mis à disposition par les entités en charge de la promotion économique et touristique de la région.

L’adhésion populaire au vignoble en terrasses de Lavaux et à sa VUE ainsi que le partage de connaissances au sein des populations locales sont stimulés.

Les savoir-faire, les traditions et fêtes en lien avec les patrimoines de Lavaux et sa VUE nourrissent les actions de médiation culturelle et de sensibilisation.

SC 2

Développer l’accès aux connaissances scientifiques et nourrir la sensibilité des populations évoluant en Lavaux à l’égard du site, de sa VUE et de ses patrimoines.

La recherche scientifique est encouragée afin d’approfondir la compréhension de sa VUE et de ses patrimoines.

Des contenus de qualité sont rendus accessibles à la population locale pour contribuer à son identification au site et à la compréhension de ses caractéristiques et enjeux, ainsi que des défis posés par sa préservation.

Les visiteuses et visiteurs peuvent disposer de contenus de qualité conçus pour leur permettre de profiter d’une expérience authentique et marquante dans un site protégé et étroitement lié à une économie vitivinicole durable.

SC 3

Encourager la production artistique et les démarches culturelles mettant le site en lumière et soulignant sa VUE.

Des projets de création artistique et culturelle, examinés sous le point de vue de leur contribution à la sensibilisation de Lavaux et de sa VUE, sont soutenus et accompagnés dans leur réalisation.

Toute personne physique ou morale détentrice de documents ou biens de valeur patrimoniale touchant à Lavaux et à son vignoble en terrasses est conseillée et accompagnée pour en ménager la conservation, la transmission et/ou la valorisation.

GOUVERNANCE DE LA GESTION DU SITE

En raison de son caractère transversal, la définition de l’axe stratégique « Gouvernance » revêt une importance essentielle. La détermination précise des pouvoirs décisionnels et des champs de compétences de chacun des acteurs concernés par la gestion du site « Lavaux, vignoble en terrasses », assure le fondement de la légitimité de l’ensemble des mesures à prendre, de manière efficace et coordonnée, pour la préservation et la mise en valeur, à long terme, du site.

Trois groupes d’acteurs institutionnels ont été identifiés dans ce sens et présentés en fonction de leurs responsabilités. Leur rôle et leurs missions sont définis. Des mesures de coordination font l’objet de préconisations.

GOUVERNANCE
DE LA GESTION DU SITE
GROUPE 1

Regroupe les actrices et acteurs incarnant et portant les patrimoines du site et sa VUE.

VIGNERONNES
ET VIGNERONS
DE LAVAUX

Les vigneronnes et vignerons de Lavaux, représentés par les comités de la CVVL, de la FVVL, des appellations et des lieux de production de Lavaux.

Ils constituent la population la plus directement concernée par la préservation des patrimoines reconnus comme exceptionnels par le Centre du patrimoine mondial de l’UNESCO.

La valeur universelle exceptionnelle (VUE) et le maintien de l’inscription du site au patrimoine mondial sont intimement liés à la présence de vigneronnes et vignerons à Lavaux qui, par leurs activités, contribuent de manière déterminante à la légitimité de cette reconnaissance internationale.

Ils assurent en effet l’entretien et la préservation des patrimoines bâtis, naturels, culturels, immatériels, etc. liés à l’activité vitivinicole du site ainsi que la transmission des domaines viticoles et des savoir-faire professionnels aux générations futures.

GOUVERNANCE
DE LA GESTION DU SITE
GROUPE 2

Regroupe les acteurs portant la responsabilité juridique de préserver le site et sa VUE.

ÉTAT DE VAUD

L’État de Vaud, représenté par le Conseil d’État vaudois, ses départements et ses services.

COMMUNES TERRITORIALES

Les Communes territoriales, représentées par leurs Municipalités et leurs services.

Six départements sont directement concernés et portent la responsabilité de la préservation du vignoble en terrasses de Lavaux :

- Département de l’économie, de l’innovation, de l’emploi et du patrimoine (DEIEP)
- Département des institutions, de la culture, des infrastructures et des ressources humaines (DICIRH)
- Département des finances, du territoire et du sport (DFTS)
- Département de l’agriculture, de la durabilité, du climat et du numérique (DADN)
- Département de la jeunesse, de l’environnement et de la sécurité (DJES)
- Département de l’enseignement et de la formation professionnelle (DEF)

Compte tenu du nombre de départements et services concernés par le vignoble en terrasses de Lavaux, une coordination au sein de l’État de Vaud a été jugée nécessaire par le Conseil d’État vaudois.

En juin 2023, la Direction générale des immeubles et du patrimoine (DGIP), représentée par le Conservateur cantonal, s’est vu attribuer le rôle de porte d’entrée des échanges entre la Confédération, les différents services de l’État de Vaud, les Communes territoriales et LPm. Elle est soutenue dans l’accomplissement de cette mission par les représentantes et représentants de la Direction générale du territoire et du logement (DGTL), de la Direction générale de la culture (DGC) et de la Direction générale de l’environnement (DGE).

Dix communes territoriales sont directement concernées et portent, avec l’État de Vaud, la responsabilité de la préservation du vignoble en terrasses de Lavaux :

- Bourg-en-Lavaux
- Chardonne
- Chexbres
- Corseaux
- Corsier-sur-Vevey
- Jongny
- Lutry
- Puidoux
- Rivaz
- Saint-Saphorin

Responsables de leur territoire et des populations qui y ont élu domicile, elles assurent, avec l’État de Vaud, le déploiement des mesures nécessaires à une préservation durable du site et de sa valeur universelle exceptionnelle (VUE).

Elles peuvent déléguer à la Commission Intercommunale de Lavaux (CIL), représentée par son bureau, des mandats d’audit et de gestion de projets en lien direct avec les questions d’aménagement du territoire, d’urbanisme et de mobilité.

GOVERNANCE DE LA GESTION DU SITE

GROUPE 3

Regroupe les acteurs endossant une part de responsabilité de préservation du site et de sa VUE en raison de leurs activités.

CONFÉDÉRATION

La Confédération et, entre autres, ses offices de la culture et de l'environnement, représentés par les cheffes et chefs des unités concernées.

L'Office fédéral de la culture (sites culturels), l'Office fédéral de l'environnement (sites naturels) ainsi que le secrétariat d'état (relations institutionnelles et juridiques) du Département fédéral des affaires étrangères sont responsables du patrimoine mondial. Ces offices assurent la mise en œuvre nationale de la Convention du patrimoine mondial, notamment en coordonnant les relations avec les instances internationales et en assurant la circulation de l'information vers les cantons.

COMMUNES PÉRIPHÉRIQUES

Les Communes périphériques et autres entités institutionnelles jouxtant le site ou propriétaires de terrains à Lavaux, représentées par leur organe exécutif.

Le développement économique, touristique, social et culturel des agglomérations de Lausanne et de Vevey-Montreux a, historiquement, été soutenu par l'activité vitivinicole à Lavaux. De plus, « Lavaux » est devenu une forme de marque de premier plan pour le Canton de Vaud et les agglomérations qui entourent le vignoble. Ainsi, les Communes en périphérie directe du site et/ou possédant des vignes à Lavaux bénéficient de la notoriété internationale développée depuis l'inscription du site sur la Liste du patrimoine mondial. Leur responsabilité est également engagée en raison du devoir de sensibilisation de leurs populations quant aux avantages qu'elles tirent de la proximité d'un tel site et, partant, de la nécessité de sa préservation à long terme.

ORGANISMES DE PROMOTION TOURISTIQUE ET DE DÉVELOPPEMENT ÉCONOMIQUE

Les organismes de promotion touristique sont Montreux-Vevey Tourisme, Lausanne Tourisme, Vaud Promotion et Suisse Tourisme. Les organismes de développement économique sont Promove et Lausanne Région. Tous sont représentés par leurs comités.

Fruit de la sauvegarde patrimoniale du site, le caractère unique et la notoriété de « Lavaux, vignoble en terrasses » constituent, comme marque distinctive, un atout entre les mains des offices du tourisme et de développement économique régionaux. En s'associant étroitement à la définition des mesures de préservation et de mise en valeur du site ainsi qu'en contribuant, de manière responsable, à leur mise en œuvre, ils s'assurent de pouvoir en tirer avantage à long terme en générant, comme c'est leur mission, des retombées durables au bénéfice des acteurs économiques et touristiques de Lavaux et de sa périphérie.

ASSOCIATION LAVAUx PATRIMOINE MONDIAL (LPM)

L'association Lavaux Patrimoine mondial (LPM), dont la direction porte le titre de « Gestionnaire de site » auprès du Centre du patrimoine mondial de l'UNESCO, est représentée par son comité.

LPM ne jouit pas de compétences décisionnelles soutenues par une base légale établie. Toutefois, l'Association peut compter sur plusieurs conventions particulières avec les institutions précédemment citées et d'autres (ex : milieux académiques et instituts de recherche).

Elle reçoit, principalement des Communes territoriales et de l'État de Vaud, des tâches de gestion et de valorisation dans l'intérêt général du site et, plus particulièrement, pour appliquer, suivre et développer le Plan de gestion en mettant en place les éléments de sauvegarde et de partage de la valeur universelle exceptionnelle (VUE).

Ses missions statutaires et conventionnelles lui confèrent, dans le cadre du périmètre inscrit et de sa périphérie, le statut de force de proposition, d'entité de coordination et de soutien, comme de porteur des projets de préservation et de mise en valeur du site tels que précisés par le Plan de gestion.

Le descriptif des fonctions ci-dessus définit les cadres d'intervention et les champs de compétences des institutions concernées par la préservation et la mise en valeur du vignoble en terrasses de Lavaux. Leur collaboration et coordination constituent la clef devant permettre une gestion optimale du site et de sa périphérie.

SCHÉMA ORGANISATIONNEL DÉFINISSANT LA GOUVERNANCE DU SITE

De manière générale, et comme précisé précédemment, la responsabilité de la protection des patrimoines naturels et culturels du vignoble en terrasses de Lavaux est du ressort de l'État de Vaud et des dix Communes territoriales. La mise en place de la gouvernance nécessaire à une gestion efficace du bien inscrit leur incombe donc directement et exclusivement.

Afin de les accompagner et de les soutenir dans leur mission, les Communes territoriales et l'État de Vaud ont ainsi créé et financent deux structures dans le site : la Commission Intercommunale de Lavaux (CIL), mandatée par les Communes, et l'association Lavaux Patrimoine mondial (LPm), en charge de tâches spécifiques liées à la gestion et à la valorisation du site.

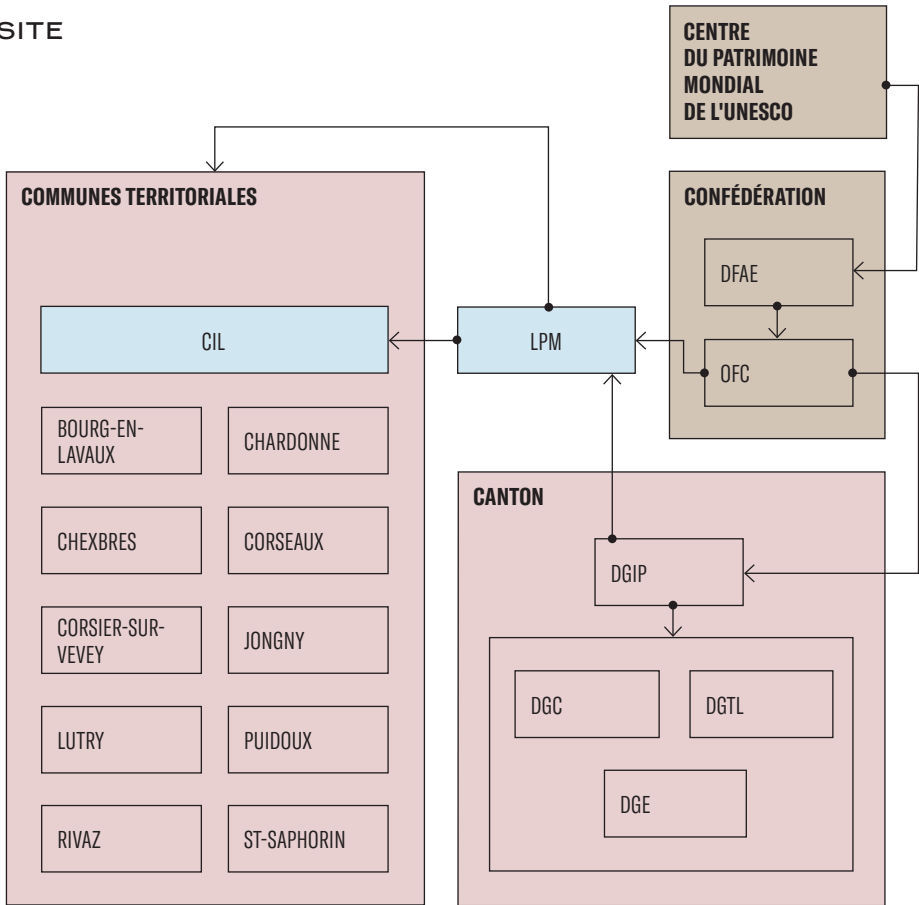
Ainsi, l'organisation et le traitement de toutes les demandes officielles, incluant celles pouvant provenir du Centre du patrimoine mondial par exemple, sont reçues puis transférées par l'Office fédéral de la culture

(OFC) directement au Conservateur cantonal rattaché à la section Monuments et Sites (DGIP) de l'État de Vaud. Une copie est également transmise par l'OFC à la direction de LPm en sa qualité de gestionnaire de site. Le Conservateur cantonal (DGIP) informe les représentants des services de l'État de Vaud responsables du site « Lavaux, vignoble en terrasses » (DGTL, DGC, DGE) et demande en même temps à LPm d'informer les dix Communes territoriales (+ CIL).

Le traitement de la demande est ensuite coordonné par LPm avec les entités décisionnaires qui évaluent également la nécessité d'impliquer d'autres entités.

GOUVERNANCE DU SITE

- Entités concernées par le site
- Entités décisionnaires
- Entités de soutien



MESURES D'OPTIMISATION GOUVERNANCE



Afin d'optimiser la gouvernance du site décrite ci-contre, un certain nombre de mesures ont été proposées par les entités concernées par la préservation et la valorisation du site « Lavaux, vignoble en terrasses » :

COMMUNES TERRITORIALES



Les Communes territoriales mettent en place les outils et/ou processus nécessaires permettant l'échange d'information et la coordination des mesures du Plan de gestion dont la responsabilité leur incombe.

RESPONSABLES DE LA MESURE COMMUNES TERRITORIALES

INSTITUTION CONCERNÉE
CIL

ÉTAT DE VAUD



Les départements de l'État de Vaud désignés par le Conseil d'État, mettent en place les outils et/ou processus nécessaires à l'échange d'information, la coordination et le suivi, avec les autres départements concernés, des mesures du Plan de gestion dont la responsabilité incombe à l'État de Vaud. Le point de contact au sein de l'Administration est la DGIP.

RESPONSABLE DE LA MESURE DGIP

INSTITUTIONS CONCERNÉES
Services cantonaux concernés



Par l'intermédiaire de la DGIP, les services de l'État de Vaud informent LPm de tout projet concernant la VUE et/ou les mesures figurant dans le Plan de gestion. L'implication de LPm dans leur réalisation est coordonnée entre les partenaires cités ci-avant.

RESPONSABLE DE LA MESURE DGIP

INSTITUTIONS CONCERNÉES
Services cantonaux concernés, LPm

INTER-INSTITUTIONS
PUBLIQUES

GVRN . INST . 1

LPm contacte une fois par année au minimum l'OFC, l'OFEV, la DGIP, la DGE et la CIL pour évaluer avec ces entités la nécessité d'une rencontre en présentiel dont les objectifs sont :

- 1. Assurer un suivi des attentes, demandes et recommandations du Centre du patrimoine mondial et/ou de la Commission suisse pour l'UNESCO.
- 2. Échanger des informations sur les grands projets touchant tous les niveaux institutionnels.
- 3. Discuter des enjeux et échéances politiques pouvant avoir un impact sur le site et sa VUE ainsi que sur les mesures du Plan de gestion.

RESPONSABLE DE LA MESURE
LPM

INSTITUTIONS CONCERNÉES
OFC, OFEV, DGIP, DGE, CIL

FILIÈRE VITIVINICOLE

GVRN . VITI . 1

Renforcement de la CVVL pour lui permettre de définir, déployer et suivre sa stratégie générale de défense des intérêts vitivinicoles de Lavaux et d'assumer les mesures du Plan de gestion dont elle a la responsabilité.

RESPONSABLE DE LA MESURE
CVVL

INSTITUTIONS CONCERNÉES
FVVL

GVRN . VITI . 2

Désignation de représentantes et représentants chargés d'informer et de tisser de nouveaux liens avec les Communes territoriales.

RESPONSABLE DE LA MESURE
CVVL

INSTITUTIONS CONCERNÉES
FVVL, Communes territoriales

ORGANISMES DE
PROMOTION TOURISTIQUE
ET DE DÉVELOPPEMENT
ÉCONOMIQUE

GVRN . PRO . 1

Mise en œuvre d'une Commission Tourisme Lavaux intégrant les acteurs touristiques régionaux et locaux dans la perspective de coordonner le développement d'un tourisme durable dans le site.

RESPONSABLE DE LA MESURE
MVT

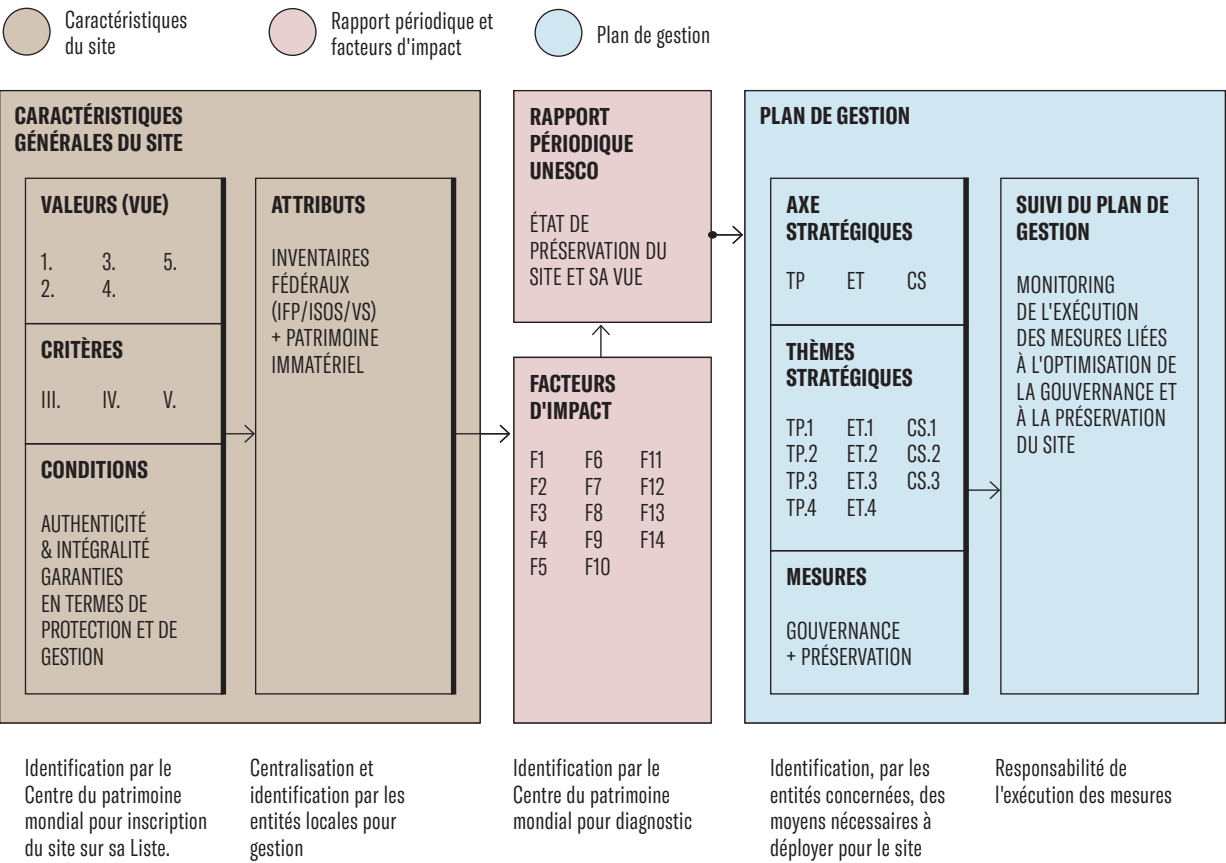
INSTITUTIONS CONCERNÉES
Organismes de promotion touristique et de développement économique, Promove, CVVL, Communes territoriales, Prestataires touristiques, Associations locales, LPm

MESURES
DE PRÉSERVATION
DU SITE ET
RESPONSABILITÉS

Les tableaux ci-après présentent l'ensemble des mesures jugées nécessaires à la préservation durable du bien et de sa valeur universelle exceptionnelle (VUE). Ces dernières précisent également leur lien avec les thèmes stratégiques retenus et les acteurs responsables et concernés par leur mise en application.

Remarque : Le catalogue des mesures ci-après concerne exclusivement le périmètre inscrit du bien.

Rappel de la méthodologie d'identification des mesures nécessaires à la préservation durable du site et de sa VUE.



MESURES
DE PRÉSERVATION
TERRITOIRE & PAYSAGE



Garantir l'intégrité paysagère du vignoble en terrasses par la préservation proactive des éléments qui constituent et structurent ses patrimoines naturel et bâti.



Intégration du vignoble en terrasses de Lavaux, de ses périmètres et de sa VUE dans le Plan directeur cantonal vaudois (PDCn).

RESPONSABLE DE LA MESURE
DGTL

INSTITUTIONS CONCERNÉES
DGE, DGAV, DGIP, DGMR, SPEI, Communes territoriales, FVVL, CVVL, Organismes de promotion touristique et de développement économique, LPm



a Établir un inventaire, analyser l'état de préservation et proposer une stratégie d'entretien des éléments patrimoniaux explicitement liés à la pratique de la viticulture et caractérisant le vignoble en terrasses de Lavaux : murs, terrasses, rampes, coulisses.

RESPONSABLE DE LA MESURE
FVVL

INSTITUTIONS CONCERNÉES
OFC, OFEV, DGTL, DGE, DGIP, DGAV, Communes territoriales, CVVL, LPm

b Évaluer dans le cadre des inventaires conduits par le Canton, les éléments patrimoniaux caractérisant le vignoble en terrasses de Lavaux (hors viticulture) susceptibles d'entrer dans ces inventaires : falaises, bancs de poudingue, blocs erratiques, prairies sèches, réseau hydrologique naturel et autres zones de protection de la biodiversité.

RESPONSABLE DE LA MESURE
DGE

INSTITUTIONS CONCERNÉES
OFC, OFEV, DGTL, DGAV, DGIP, Communes territoriales, FVVL, CVVL, LPm

c Identifier les critères permettant d'évaluer la valeur patrimoniale des capites à Lavaux, établir un inventaire de ces dernières selon ces critères et avoir une réflexion sur l'évolution de leurs usages.

RESPONSABLES DE LA MESURE
DGIP, DGTL, CVVL

INSTITUTIONS CONCERNÉES
OFC, OFEV, DGAV, DGE, Communes territoriales, FVVL, LPm

TP1.3

Produire, diffuser et adapter la documentation nécessaire à la préservation des savoir-faire, techniques, méthodes et procédures permettant la conservation des éléments structurants du site listés dans les mesures TP 1.2 a/b/c.

RESPONSABLE DE LA MESURE
LPM

INSTITUTIONS CONCERNÉES
OFC, OFEV, DGIP, DGAV, DGE, DGC, Communes territoriales, FVVL

TP1.4

Mettre régulièrement à jour le Guide paysage de la CIL et en assurer une large diffusion auprès de la population des Communes territoriales afin de l’inciter à tenir compte de ses recommandations.

RESPONSABLE DE LA MESURE
CIL

INSTITUTIONS CONCERNÉES
Communes territoriales, OFC, OFEV, DGIP, DGTL, DGAV, DGE, DGMR, FVVL, LPm

TP1.5

Livrer une étude de base sur les prestations paysagères proposées par le vignoble en terrasses de Lavaux afin de documenter l'apport du paysage de Lavaux au bien-être général des populations locales et régionales.

RESPONSABLE DE LA MESURE
LPM

INSTITUTIONS CONCERNÉES
OFC, OFEV, DGAV, DGE, DGC, SPEI, Communes territoriales, Communes périphériques, Organismes de promotion touristique et de développement économique, CVVL, FVVL, LPm

TP1.6

Établir et déployer une stratégie de communication en vue de sensibiliser les populations locales et celles visitant le site à l’apport du site à leur bien-être général.

RESPONSABLE DE LA MESURE
LPM

INSTITUTIONS CONCERNÉES
OFC, OFEV, État de Vaud, Communes territoriales, Communes périphériques, Organismes de promotion touristique et de développement économique, FVVL, CVVL

MESURES
DE PRÉSERVATION
TERRITOIRE & PAYSAGE

TP2

Préserver l'authenticité et la cohérence architecturale des bourgs de Lavaux en tenant compte des enjeux liés aux besoins de la vitiviniculture et de la transition énergétique.

TP2.1

Informar les populations locales sur l'existence des systèmes d'information du territoire pour présenter les zones protégées et les bâtiments recensés à Lavaux.

RESPONSABLES DE LA MESURE
COMMUNES TERRITORIALES

INSTITUTIONS CONCERNÉES
DGIP, DGTL, DGAV, DGE, LPm

TP2.2

Faire intégrer dans les Plans d'affectation et Plans directeurs communaux, les règles nécessaires à une préservation durable des périmètres et leurs caractéristiques méritant une protection particulière : Patrimoine mondial (VUE), LLavaux, IFP, ISOS, IVS, bâtiments recensés, etc.

RESPONSABLES DE LA MESURE
COMMUNES TERRITORIALES

INSTITUTIONS CONCERNÉES
DGTL, DGIP

TP2.3

Faire intégrer dans les Plans d'affectation communaux, les règles de protection du patrimoine bâti en se référant au besoin à l'étude d'intégration des panneaux solaires menée à l'échelle du périmètre IFP de Lavaux.

RESPONSABLES DE LA MESURE
COMMUNES TERRITORIALES

INSTITUTIONS CONCERNÉES
DGIP, DGTL, DIREN, DGE

TP 2.4

Effectuer une analyse globale des besoins en infrastruc-
tures et locaux des actrices et acteurs vitivinicoles et celles
et ceux qui y sont liés, dans et hors des bourgs vigneron
de Lavaux, dans la perspective de permettre/soutenir
le développement et la mutualisation des activités
vitivinicoles familiales.

RESPONSABLE DE LA MESURE
CVVL

INSTITUTIONS CONCERNÉES
FVVL, Communes territoriales, LPm

MESURES
DE PRÉSERVATION
TERRITOIRE & PAYSAGE

TP 3

Optimiser et coordonner la mobilité dans le site en vue de satisfaire les besoins et la
cohabitation des populations locales et externes au site, qui s’y déplacent de manière
régulière ou occasionnelle.

TP 3.1

Établir un diagnostic chiffré des flux liés à la mobilité
sur l’ensemble du site.

RESPONSABLES DE LA MESURE
DGMR,
COMMUNES TERRITORIALES

INSTITUTIONS CONCERNÉES
OFEV, OFROU, DGAV, DGE, DGIP, DGTL, Communes territoriales,
Communes périphériques, Organismes de promotion touristique
et de développement économique, CVVL, FVVL, LPm

TP 3.2

Élaborer une stratégie de gestion des flux et des
infrastructures liées à la mobilité à Lavaux afin de
préserver la VUE du site, les intérêts des populations
locales et la fonctionnalité des réseaux de mobilité.

RESPONSABLES DE LA MESURE
COMMUNES TERRITORIALES,
DGMR

INSTITUTIONS CONCERNÉES
OFEV, OFROU, DGAV, DGE, DGIP, DGTL, Communes territoriales,
Communes périphériques, Organismes de promotion touristique
et de développement économique, CVVL, FVVL, LPm

TP 3.3

Étudier les possibilités de prise en charge des frais d'en-
retien des murs amont bordant les routes cantonales
visant à diminuer la prise en charge financière des frais
pour les Communes et pour les vigneronnes et vignerons.

RESPONSABLES DE LA MESURE
DGMR,
COMMUNES TERRITORIALES, FVVL

INSTITUTIONS CONCERNÉES
CVVL, DGAV, DGE, DGIP, DGTL, OFC, OFEV, LPm



Mettre sur pied un plan de réduction/limitation de l'impact visuel et paysager de l'A9 sur le site.

RESPONSABLES DE LA MESURE
OFROU, LPM

INSTITUTIONS CONCERNÉES
OFC, OFEV, Communes territoriales, DGE, DGIP, DGTL, DGMR, CVVL, FVVL



Mettre sur pied un plan de réduction/limitation de l'impact sur le vignoble et ses vigneronnes et vignerons des mesures de sécurisation et de développement des voies de chemins de fer des CFF.

RESPONSABLES DE LA MESURE
CFF, LPM

INSTITUTIONS CONCERNÉES
OFC, OFEV, DGAV, DGE, DGIP, DGTL, DGMR, Communes territoriales, CVVL, FVVL

MESURES
DE PRÉSERVATION
TERRITOIRE & PAYSAGE



Préserver l'accès à l'eau et sa qualité pour satisfaire les besoins de la population, de la viticulture et de la biodiversité.



Assurer une gestion efficiente et durable de l'eau dans le site dans le respect de sa VUE.

RESPONSABLES DE LA MESURE
COMMUNES TERRITORIALES

INSTITUTIONS CONCERNÉES
CVVL, FVVL, OFC, OFEV, OFROU, DGAV, DGE, DGIP, DGMR, LPm



Étudier les possibilités de déployer des infrastructures permettant une irrigation adaptée, pérenne et durable du vignoble dans le respect de la VUE du site.

RESPONSABLES DE LA MESURE
FVVL, CIL

INSTITUTIONS CONCERNÉES
CVVL, OFEV, OFC, DGTL, DGAV, DGE, DGIP, DGMR, Communes territoriales, LPm

MESURES
DE PRÉSERVATION
ÉCONOMIE & TOURISME



Soutenir et dynamiser le tissu économique local, gage de l’animation, de la cohésion sociale et de la vie du site.



Définir et mettre en œuvre une stratégie de création de produits/services au bénéfice du tissu économique local (En lien avec la marque « Lavaux » – ET.3.2).

RESPONSABLES DE LA MESURE
ORGANISMES DE PROMOTION
TOURISTIQUE ET DE
DÉVELOPPEMENT ÉCONOMIQUE

INSTITUTIONS CONCERNÉES
SPEI, Communes territoriales, CVVL, FVVL, LPm



Participer à l'élaboration et à l'accompagnement de la mise en œuvre d'une stratégie de promotion des vins de Lavaux visant à leur présentation comme offre prioritaire, aux clientes et clients des acteurs touristiques locaux, voire régionaux (principalement les établissements hôteliers et de restauration).

RESPONSABLES DE LA MESURE
ORGANISMES DE PROMOTION
TOURISTIQUE ET DE
DÉVELOPPEMENT ÉCONOMIQUE

INSTITUTIONS CONCERNÉES
CVVL, CIVV, OVV, SPEI, Communes territoriales, Communes périphériques, Promove, LPm



Adapter les supports de communication et de promotion touristiques en vue de faire évoluer sa compréhension par les publics cibles et de stimuler un usage respectueux et durable du site.

RESPONSABLES DE LA MESURE
ORGANISMES DE PROMOTION
TOURISTIQUE

INSTITUTIONS CONCERNÉES
Communes territoriales, Communes périphériques, CVVL, LPm

ET 1.4

Mettre en œuvre, sur le périmètre du site, une stratégie touristique respectueuse des principes de durabilité.

RESPONSABLES DE LA MESURE
ORGANISMES DE PROMOTION
TOURISTIQUE

INSTITUTIONS CONCERNÉES
Communes territoriales, CVVL, LPm

ET 1.5

Participer à la rédaction, à la diffusion et à la mise en valeur de la « Veille économique territoriale » du vignoble en terrasses de Lavaux.

RESPONSABLES DE LA MESURE
ORGANISMES DE DÉVELOPPEMENT
ÉCONOMIQUE

INSTITUTIONS CONCERNÉES
DGAV, DGE, Communes territoriales, Organismes de promotion
touristique, CVVL, LPm

ET 1.6

Organiser, à intervalles réguliers, le Forum économique Lavaux.

RESPONSABLES DE LA MESURE
ORGANISMES DE DÉVELOPPEMENT
ÉCONOMIQUE

INSTITUTIONS CONCERNÉES
Communes territoriales, Organismes de promotion touristique,
CVVL, LPm

MESURES
DE PRÉSERVATION
ÉCONOMIE & TOURISME

ET 2

Concilier les pratiques culturelles d’un vignoble en terrasses et la préservation des savoir-faire traditionnels avec le recours aux procédés techniques et technologies les plus modernes autorisant une évolution de la vitiviniculture à Lavaux répondant, notamment, aux principes de durabilité.

ET 2.1

Établir un inventaire des savoir-faire, pratiques culturelles et autres patrimoines immatériels importants liés et/ou caractéristiques de la VUE de Lavaux et développement d’une stratégie de valorisation de l’inventaire.

RESPONSABLES DE LA MESURE
FVVL, CVVL

INSTITUTIONS CONCERNÉES
OFC, DGC, DGAV, DGIP, DGE, Organismes de promotion
touristique et de développement économique, LPm

ET 2.2

Établir et mettre en place un programme de recrutement, de formation et de valorisation professionnelle des apprenties vigneronnes et apprentis vignerons (CFC) et des formatrices et formateurs nécessaires à leur encadrement, à Lavaux.

RESPONSABLES DE LA MESURE
FVVL, CVVL

INSTITUTIONS CONCERNÉES
DGAV, DGEF, Communes territoriales, LPm

ET 2.3

Mettre sur pied, tous les trois ans au moins, des États généraux de la vitiviniculture de Lavaux.

RESPONSABLES DE LA MESURE
FVVL, CVVL

INSTITUTIONS CONCERNÉES
DGAV, Communes territoriales, Organismes de développement
économique, LPm

ET 2.4

Établir une liste d’indicateurs permettant de monitorer l’économie vitivinicole de Lavaux et mettre sur pied une interface de visualisation et de suivi des données collectées.

RESPONSABLES DE LA MESURE
FVVL, CVVL

INSTITUTIONS CONCERNÉES
OFAG, DGAV, Communes territoriales, Organismes de développement économique, LPm, Centres de recherche

ET 2.5

Lancer un programme de recherche en collaboration avec les centres de compétences et de recherche capables d'apporter des solutions aux défis de la vitiviniculture de Lavaux.

RESPONSABLES DE LA MESURE
FVVL, CVVL

INSTITUTIONS CONCERNÉES
DGAV, Communes territoriales, Centres de recherche, Organismes de développement économique, LPm

ET 2.6

Créer un « Prix de l'innovation vitivinicole à Lavaux ».

RESPONSABLES DE LA MESURE
ORGANISMES DE DÉVELOPPEMENT ÉCONOMIQUE

INSTITUTIONS CONCERNÉES
CVVL, LPm, Communes territoriales

MESURES
DE PRÉSERVATION
ÉCONOMIE & TOURISME

ET 3

Accroître la notoriété du vignoble en terrasses de Lavaux et valoriser son inscription au patrimoine mondial.

ET 3.1

Lancer une étude sur la notoriété du vignoble de Lavaux tant sur le plan national qu’international.

RESPONSABLES DE LA MESURE
ORGANISMES DE PROMOTION
TOURISTIQUE ET DE
DÉVELOPPEMENT ÉCONOMIQUE

INSTITUTIONS CONCERNÉES
FVVL, CVVL, DGAV, SPEI, Communes territoriales et périphériques, LPm

ET 3.2

Participer à la création, à la mise en application (définition du cahier des charges et des modalités de protection) et à la diffusion de la marque « Lavaux ».

RESPONSABLES DE LA MESURE
ORGANISMES DE DÉVELOPPEMENT ÉCONOMIQUE

INSTITUTIONS CONCERNÉES
Organismes de promotion touristique, Communes territoriales, OVV, CVVL, LPm

ET 3.3

Développer une stratégie de promotion des produits de la marque « Lavaux ».

RESPONSABLES DE LA MESURE
ORGANISMES DE PROMOTION
TOURISTIQUE ET DE
DÉVELOPPEMENT ÉCONOMIQUE

INSTITUTIONS CONCERNÉES
DGAV, Communes territoriales, CVVL, LPm



Sensibiliser les acteurs locaux (politiques, économiques, touristiques, culturels, sociaux, associatifs, etc.) à la plus-value économique de l'usage et de la diffusion de la marque « Lavaux ».

RESPONSABLES DE LA MESURE
ORGANISMES DE PROMOTION
TOURISTIQUE ET DE
DÉVELOPPEMENT ÉCONOMIQUE

INSTITUTIONS CONCERNÉES
DGAV, Communes territoriales, Communes périphériques,
CVVL, LPm



Définir une stratégie de valorisation de l'AOC Lavaux en vue de soutenir la production vinicole du site tout en garantissant la qualité, la traçabilité et des tarifs de vente de vin couvrant les frais de production.

RESPONSABLES DE LA MESURE
FVVL, CVVL

INSTITUTIONS CONCERNÉES
OFAG, DGAV, LPm

MESURES
DE PRÉSERVATION
ÉCONOMIE & TOURISME



Favoriser le maintien d'un réseau dynamique de domaines viticoles familiaux rentables.



Réaliser une étude permettant de déterminer les caractéristiques des domaines familiaux à Lavaux.

RESPONSABLE DE LA MESURE
LPM

INSTITUTIONS CONCERNÉES
FVVL, CVVL, DGAV, Communes territoriales, Centres de recherche

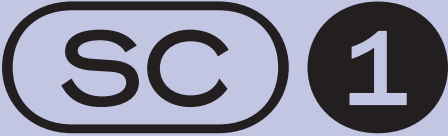


Mener une enquête grand public permettant d'évaluer la compréhension du rôle et des missions des domaines viticoles familiaux à Lavaux ainsi que des enjeux, défis et menaces qu'ils affrontent.

RESPONSABLE DE LA MESURE
LPM

INSTITUTIONS CONCERNÉES
Communes territoriales, FVVL, CVVL, Organismes de promotion
touristique et de développement économique

MESURES
DE PRÉSERVATION
SOCIÉTÉ & CULTURE



Accompagner la population locale dans ses projets d’animation et de préservation du site en vue de renforcer son esprit d’appartenance au territoire.



Optimiser le flux et la qualité des informations destinées à la population au sujet du site, de sa VUE, de son inscription sur la Liste de l’UNESCO, de ses patrimoines et de leur compréhension, en identifiant les mesures nécessaires à prendre à cet effet en collaboration, notamment, avec les Communes territoriales.

RESPONSABLE DE LA MESURE
LPM

INSTITUTIONS CONCERNÉES
Communes territoriales



Proposer un service de conseil et d’accompagnement aux porteuses et porteurs de projet, notamment quant à l’élaboration de dossiers de demande de financement et la mise en œuvre de leurs intentions dans le respect des critères de durabilité.

RESPONSABLES DE LA MESURE
ORGANISMES DE DÉVELOPPEMENT ÉCONOMIQUE

INSTITUTIONS CONCERNÉES
Communes territoriales, Organismes de promotion touristique, LPm

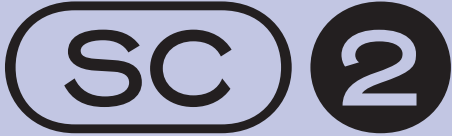


Soutenir et accroître la communication concernant les programmes de soutien au développement de projets à Lavaux et les événements les mettant en lumière (ex : Lavaux d'Or, Mérites de l'économie, etc.).

RESPONSABLES DE LA MESURE
ORGANISMES DE DÉVELOPPEMENT ÉCONOMIQUE

INSTITUTIONS CONCERNÉES
Communes territoriales, Organismes de promotion touristique, Sociétés de développement, LPm

MESURES
DE PRÉSERVATION
SOCIÉTÉ & CULTURE



Développer l'accès aux connaissances scientifiques et nourrir la sensibilité des populations évoluant en Lavaux à l'égard du site, de sa VUE et de ses patrimoines.



Élaborer, à l'usage des prestataires touristiques, un kit de communication multilingue décrivant le vignoble en terrasses de Lavaux dans le but d'optimiser l'intégration de ses caractéristiques et atouts culturels et patrimoniaux (y compris les enjeux et défis à affronter) dans leur communication/promotion.

RESPONSABLES DE LA MESURE
ORGANISMES DE PROMOTION
TOURISTIQUE

INSTITUTIONS CONCERNÉES
OFC, OFEV, DGC, DGIP, Communes territoriales,
Communes périphériques, LPM

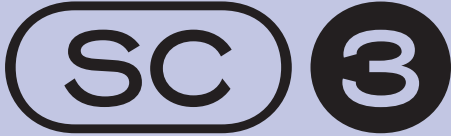


Développer la recherche scientifique sur les défis, enjeux, menaces et opportunités du site, afin d'en soutenir la compréhension et de proposer des solutions, en associant les Communes, les vigneronnes et vignerons, la population locale, le tissu associatif du périmètre, etc.

RESPONSABLE DE LA MESURE
LPM

INSTITUTIONS CONCERNÉES
OFC, OFEV, Services cantonaux, Communes territoriales,
Communes périphériques, FVVL, CVVL, Centres de recherche

MESURES
DE PRÉSERVATION
SOCIÉTÉ & CULTURE



Encourager la production artistique et les démarches culturelles mettant le site en lumière et soulignant sa VUE.



Élaborer et renforcer les collaborations avec les actrices et acteurs porteurs de projets de création artistique et culturelle.

RESPONSABLES DE LA MESURE
COMMUNES TERRITORIALES

INSTITUTIONS CONCERNÉES
OFC, DGC, Milieux associatifs, Communes périphériques, LPM



Élaborer une grille de critères d'appréciation des projets artistiques en regard de leur impact positif, neutre ou négatif sur la sensibilisation autour des patrimoines de Lavaux et de sa VUE.

RESPONSABLE DE LA MESURE
LPM

INSTITUTIONS CONCERNÉES
OFC, OFEV, DGC, Communes territoriales, Communes
périphériques, Organismes de promotion touristique

SUIVI DU PLAN DE GESTION

Afin d’avoir l’assurance que le Plan de gestion du site « Lavaux, vignoble en terrasses » tienne son rôle d’outil stratégique permettant de soutenir une préservation durable du site et, *de facto*, son maintien sur la Liste du patrimoine mondial de l’UNESCO, il est essentiel que le Plan soit :

- Intégré dans les politiques et stratégies de toutes les actrices et acteurs concernés par le site.
- Suivi de manière rigoureuse et régulière pour assurer la mise en exécution des mesures nécessaires à la préservation et la valorisation du site.
- Considéré comme un outil évolutif.

À cet effet, trois orientations stratégiques sont retenues :

DÉSIGNATION D'UNE ENTITÉ CHARGÉE DU SUIVI DU PLAN DE GESTION

L’Association Lavaux Patrimoine mondial (LPm) endosse la fonction de « chargé du suivi » du Plan de gestion. À ce titre, elle a pour mission de :

Définir la méthodologie, les critères et indicateurs permettant l'évaluation de l'efficacité du Plan de gestion et de ses mesures.

Avant de lancer tout diagnostic, LPm doit évaluer les besoins et les exigences liés à ce contrôle qualité ainsi que les éléments qui lui permettront d’effectuer rigoureusement et efficacement cette tâche.

Analyser le traitement des mesures du Plan de gestion.

Demander périodiquement aux parties prenantes responsables de mesures de préciser leurs états d’avancement, soit : financement, planning, enjeux/défis rencontrés, mesures/étapes complémentaires envisagées pour traiter/contourner les problèmes, etc.

Évaluer l'efficacité de chaque mesure.
Examiner avec chaque responsable de mesures si, au regard des objectifs de gestion définis, des critères d’analyse choisis, etc., de nouvelles dispositions sont à prendre.

Évaluer l'efficacité de l'outil « Plan de gestion » en regard des besoins/enjeux du site.
Analyser les forces et les faiblesses de l’outil et proposer des améliorations.

Produire un document de suivi périodique.
Dresser l'état de réalisation des mesures préconisées.

Transmettre ce rapport aux signataires du Plan de gestion.
Transmettre le rapport annuel de suivi du Plan de gestion à l'État de Vaud et aux Communes territoriales dans la perspective de leur communiquer la nature des enjeux, défis, menaces et autres entraves qui pèsent sur la gestion du site pour leur permettre d'endosser la responsabilité qui leur revient.

MISE EN ŒUVRE

Le comité de LPm soumet à l'Assemblée générale de ses membres les modifications statutaires définissant ses nouvelles missions.

Le comité de LPm prend les dispositions nécessaires pour remplir les missions de suivi, d'accompagnement, de reporting et de monitoring du site qui lui incombent.

DURÉE DE VIE DU PLAN DE GESTION

Si certaines des mesures essentielles et stratégiques préconisées en vue de la préservation durable du site s'inscrivent dans la durée ou sont à considérer comme pérennes, le Plan de gestion ne doit pas manquer d'être un outil évolutif et adaptable aux enjeux, eux-mêmes soumis à variations, qu'affronte le vignoble en terrasses de Lavaux inscrit au titre de paysage culturel vivant. Une période de dix ans entre chaque révision du Plan se justifie.

Ce rythme s'impose également de manière opportune en regard de la nécessité pour les parties prenantes qui endossent une responsabilité à l'égard de la préservation du site d'examiner, à une fréquence raisonnable, la pertinence, l'efficacité et l'adéquation du Plan de gestion pour répondre aux besoins de sauvegarde patrimoniale du site.

La planification de la prochaine révision du présent Plan se présente dès lors comme suit :

LANCEMENT DE LA PROCÉDURE
Début 2033

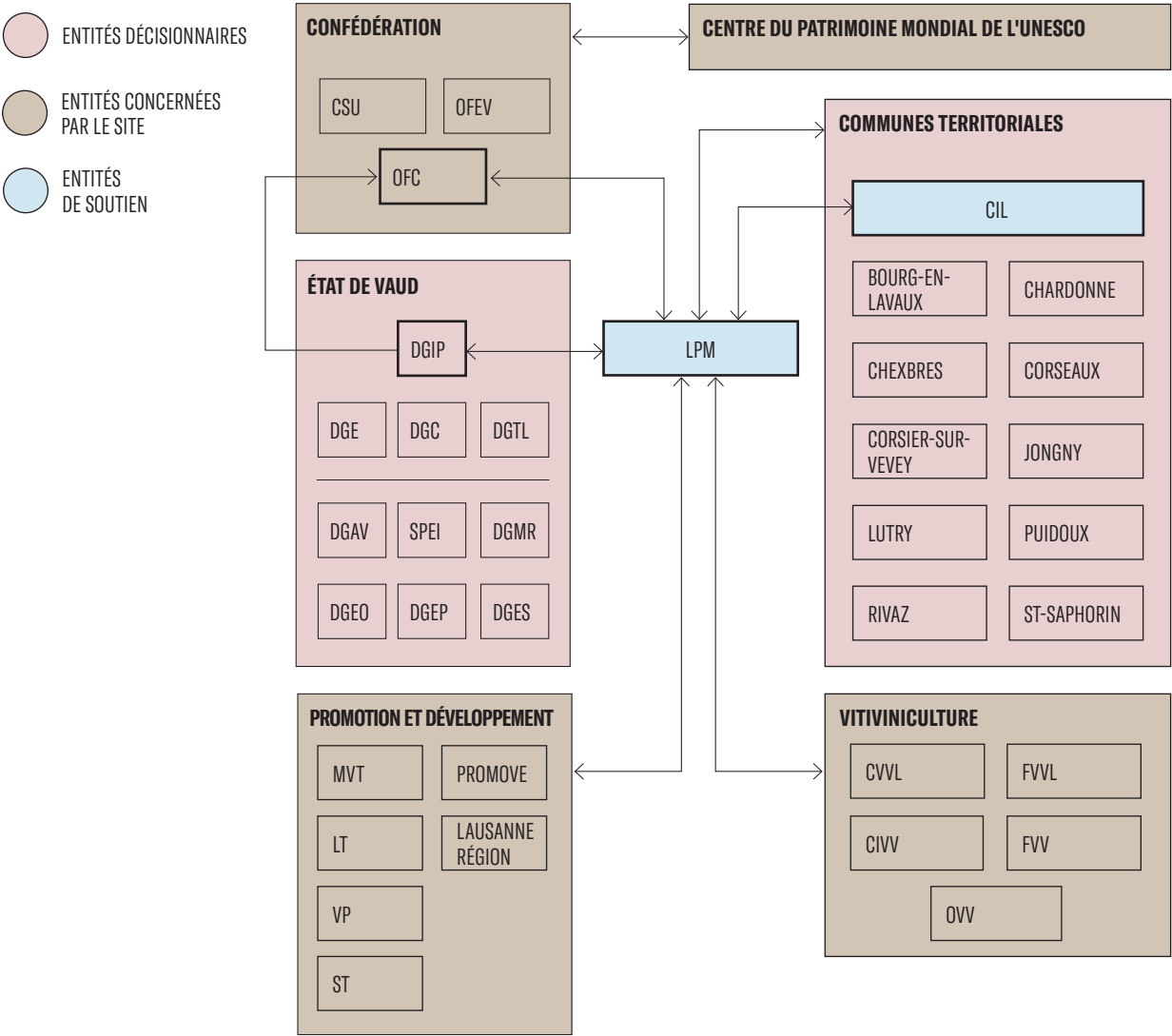
VALIDATION
Mi-2034

ENTRÉE EN VIGUEUR DU NOUVEAU PLAN DE GESTION
Début 2035

GOUVERNANCE DE LA GESTION DU SITE PRÉVUE PAR LES MESURES DÉDIÉES

Une fois déployées, les mesures liées à la gouvernance prévues, soutiendront une collaboration étroite et un flux d'informations efficient entre les actrices et acteurs concernés et impliqués dans la préservation du vignoble en terrasses de Lavaux.

Les entités de liaison désignées sont : l'OFC, la DGIP, la CIL et LPm.



CONCLUSION

La révision du Plan de gestion du vignoble en terrasses de Lavaux marque l'aboutissement d'un processus exigeant, mené collectivement par les dix Communes territoriales, plusieurs services de l'État de Vaud, ainsi que des représentantes et représentants de la vitiviniculture, du tourisme, de l'économie et du patrimoine. Une telle révision incarne une volonté forte : préserver, valoriser et transmettre ce paysage culturel vivant inscrit sur la Liste du patrimoine mondial de l'UNESCO depuis 2007.

Outil central de pilotage, le Plan de gestion actualisé renforce la capacité de coordination autour d'un territoire d'une exceptionnelle richesse. Il prend ainsi en compte la complexité juridique de la protection du territoire, la pluralité d'actrices et d'acteurs concernés et l'interdépendance des politiques publiques qui s'y croisent. Cette gouvernance partagée reflète l'originalité même de Lavaux : un paysage vivant, façonné par l'activité humaine, dans lequel la viticulture, l'habitat, le tourisme, l'économie locale, la culture et la nature interagissent étroitement.

Cette révision répond à un impératif : garantir la pérennité du bien sur la Liste du patrimoine mondial de l'UNESCO. Si Lavaux bénéficie d'un cadre légal dense et solide, ce Plan vise à mieux articuler les outils existants, à rendre l'action collective plus lisible et à offrir un cap commun pour l'avenir. Ce document ne prétend pas prescrire, mais guider, rassembler et soutenir les initiatives de toutes celles et tous ceux qui respectent l'esprit du lieu.

Protéger, ce n'est pas figer. Il s'agit, au contraire, de permettre à ce paysage de continuer à évoluer, en assurant la transmission de ses valeurs, la qualité de ses usages et un juste équilibre entre conservation et développement. Le présent Plan, porteur de sens, constitue une boussole commune, appelée à évoluer et à s'ajuster dans le temps, au service d'un site en tout point remarquable que nous avons la responsabilité de faire vivre, ensemble et pour les générations futures.

Les membres du Comité de pilotage
de la révision du Plan de gestion du site
« Lavaux, vignoble en terrasses »

MEMBRES DU COPIL
DE LA RÉVISION
DU PLAN DE GESTION

REPRÉSENTANTE ET REPRÉSENTANTS
DE L'ÉTAT DE VAUD

ALBERTO CORBELLA
*Conservateur cantonal &
Président du COPIL PG Lavaux*
Direction générale des immeubles
et du patrimoine (DGIP)

ARIANE DEVANTHÉRY
Responsable de l'unité Patrimoine
Direction générale de la culture (DGC)

YVES NOIRJEAN
Directeur de l'aménagement
Direction générale du territoire
et du logement (DGTL)

REPRÉSENTANTS
DE LA VITIVINICULTURE À LAVAUX

FABIO BONGULIELMI
Président
Communauté de la vigne et des vins
de Lavaux (CVVL)
SUPPLÉANT
CONSTANT JOMINI
Membre du comité
Communauté de la vigne et des vins
de Lavaux (CVVL)

BASILE MONACHON
Président
Fédération vigneronne vaudoise
Section Lavaux (FVVL)
SUPPLÉANT
VINCENT CHOLLET
Membre du comité
Fédération vigneronne vaudoise
Section Lavaux (FVVL)

REPRÉSENTANT
DES INSTITUTIONS PATRIMONIALES

BLAISE DUBOUX
Vice-président
Association Lavaux Patrimoine mondial (LPm)

REPRÉSENTANTS DES COMMUNES
TERRITORIALES

JEAN-PIERRE HAENNI
Syndic
Commune de Bourg-en-Lavaux

ALAIN BOUQUET
Syndic
Commune de Chexbres

MAURICE NEYROUD
Président
Commission Intercommunale
de Lavaux (CIL)

REPRÉSENTANTS DES ORGANISMES
DE PROMOTION TOURISTIQUE ET DE
DÉVELOPPEMENT ÉCONOMIQUE

FRANÇOIS MARGOT
Président
Montreux-Vevey Tourisme (MVT)
SUPPLÉANT
BERNARD SCHMID
Membre du comité
Montreux-Vevey Tourisme (MVT)

STÉPHANE POMMAZ
Président
Association de promotion économique Riviera-Lavaux
(Promove)
SUPPLÉANT
BERNARD SCHMID
Directeur
Association de promotion économique
Riviera-Lavaux (Promove)

COORDINATEUR DE LA RÉVISION
DU PLAN DE GESTION

VINCENT BAILLY
Directeur et Gestionnaire du site
Association Lavaux Patrimoine mondial (LPm)

