

Rapport annuel

2025

LAVAUX | PATRIMOINE
MONDIAL



Lavaux, vignoble
en terrasses
Patrimoine mondial
depuis 2007

Sommaire

03 Le mot du Président

04-05 Les engagements de l'équipe

06-07 L'année viticole 2025

08-15 **Préservation du site**
Le Plan de gestion finalisé et signé
Des prestations paysagères au service de Lavaux
Une étude sur les améliorations foncières

16-21 **Médiation culturelle**
Transmettre le patrimoine à la jeune génération
Ma classe aux vendanges
Des guides en formation continue
Co-habiter en Lavaux

22-30 **Valorisation**
Une année rythmée par les événements
Les Journées européennes du patrimoine
Les premières Journées du patrimoine
Des visites pour des publics diversifiés
Une nouvelle expérience touristique et culturelle
Des bénévoles investis et motivés

31-35 **Durabilité**
Vers une stratégie de durabilité
L'équipe aux travaux de la vigne

36-39 **Relations extérieures**

40-41 **Communication**
Une identité visuelle renouvelée
Des plateformes digitales en croissance

42-43 **Finances**

44 **Le comité et les membres**

IMPRESSUM

ÉDITEUR

Lavaux Patrimoine mondial

RESPONSABILITÉ ÉDITORIALE

Direction de Lavaux Patrimoine mondial

RÉDACTION

Vincent Bailly
Sabine Carruzzo
Michel Chavanne
Juliane Comment
Jeanne Corthay
Laurie Daffe
Margaux Delalex
Léa Perriard
Olivier Viret

COORDINATION ÉDITORIALE ET SUPERVISION

Juliane Comment

CRÉDITS IMAGES

Vincent Bailly : couverture, 10 (haut et milieu), 13, 23 (bas), 24, 34 (bas), 38-39 (gauche)
Laurent Bornoz : 3
Justine Brand : 23 (haut, droite)
Juliane Comment : 18 (haut), 19, 23 (haut, gauche), 33, 34 (haut)
Marion Correvon : 10 (bas), 18 (bas)
Climats du vignoble de Bourgogne : 39 (droite)
Laurie Daffe : 27
Margaux Delalex : 14, 15
Emmanuel Denis : 16, 28 (haut), 30
État de Vaud : 29
Philippe Kiener : 7
Lavaux Panoramic : 28 (bas)
Elsa Mesot : 2, 5, 17, 20, 26
ARC © Jean-Bernard Sieber : 8
Studio KO : 21
James Thom : 9, 24-25 (illustrations)

CONCEPTION GRAPHIQUE ET PRODUCTION

Thom Design Studio

IMPRESSION

CopyPress Sàrl, Puidoux

CONTACT

Lavaux Patrimoine mondial
info@lavaux-unesco.ch
www.lavaux-unesco.ch



LE MOT DU PRÉSIDENT

Michel Chavanne

La promesse de l'aube

L'année 2025 marque une étape déterminante pour Lavaux Patrimoine mondial. L'Association peut se réjouir d'avoir pleinement contribué à l'élaboration du nouveau Plan de gestion du site inscrit sur la Liste du patrimoine mondial de l'UNESCO. Ce travail, mené de manière constructive et rigoureuse avec des personnes représentant les intérêts, les besoins et la vie de Lavaux, a abouti, au terme de dizaines de séances, d'échanges et de confrontations de points de vue, à une œuvre magistrale, signée par les communes concernées et par le Canton de Vaud.

Ce Plan de gestion constitue désormais un socle commun, solide et exigeant, pour l'avenir du site. Au-delà d'un exercice de planification, il offre à Lavaux, et à sa région, une opportunité unique de se projeter vers un avenir vivant, social et convivial. Il ne se limite pas à une vision : il identifie des acteurs, des moyens et une temporalité. Il engage désormais l'ensemble des collectivités, institutions et partenaires à en assurer la mise en œuvre concrète. Le temps de la réflexion collective est abouti ; celui de l'action partagée s'ouvre.

Le titre de cette introduction, *La promesse de l'aube*, emprunté à Romain Gary, résonne de manière métaphorique avec les questions qui traversent Lavaux depuis toujours : l'identité,

les relations humaines et institutionnelles, les cycles d'élan et de crise. D'où venons-nous ? Où allons-nous ? Ces interrogations structurent aussi bien l'histoire du vignoble que les défis contemporains auxquels font face, de manière extrêmement marquée ces derniers mois, les vigneronnes et vigneron, et plus largement les habitantes et habitants du site.

C'est précisément à cette quête d'identité et de sens que s'attelle Lavaux Patrimoine mondial, avec engagement et fierté. Lavaux est une figure forte, façonnée par le travail humain, qui raconte la vie des femmes et des hommes. C'est cette interaction singulière entre paysage, culture et société qui a justifié son inscription à l'UNESCO.

Dans cette dynamique s'inscrit pleinement le projet *Co-habiter en Lavaux*, mené en partenariat avec l'Université de Lausanne. En donnant la parole aux 33'000 résidentes et résidents du site, en valorisant leurs savoirs, leurs perceptions et leur engagement, LPm place le dialogue et l'appropriation citoyenne au cœur de la préservation d'un patrimoine vivant, au bénéfice des générations présentes et futures.

Que les phares construits collectivement par LPm et les actrices et acteurs de la région nous permettent de tenir les promesses qui se dessinent à l'aube de ce nouveau cycle.

Les engagements de l'équipe

Dans le cadre de l'élaboration de sa stratégie de durabilité (voir en p. 31), l'équipe opérationnelle de Lavaux Patrimoine mondial a défini des engagements communs. Ceux-ci traduisent les valeurs partagées et la culture de travail de l'équipe qui guident la façon dont l'ensemble des activités sont menées.

- ↪ Nous tissons des liens forts avec les actrices et acteurs locaux afin de mieux comprendre leurs réalités.
- ↪ Grâce à nos compétences plurielles et transversales, nous contribuons à identifier des solutions aux enjeux liés à la préservation du site.
- ↪ Nous intégrons la diversité des intérêts et perceptions des actrices et acteurs du site, en privilégiant les dynamiques collaboratives fondées sur la responsabilisation et la coopération.
- ↪ Nous développons des approches innovantes, nourries par les patrimoines du site et les savoirs scientifiques.
- ↪ Nous développons et entretenons un réseau d'expertes et d'experts multidisciplinaires afin de favoriser des interventions objectives et de qualité.
- ↪ Au sein de l'équipe, nous valorisons les rôles de chacune et chacun et veillons à la cohésion, grâce à la complémentarité et à la bienveillance.

Ces engagements constituent un cadre de référence partagé pour la mise en œuvre concrète du plan d'action durabilité.



L'équipe de Lavaux Patrimoine mondial

De gauche à droite :

Juliane Comment
Chargée de communication (100%)

Laurie Daffe
Cheffe de projets
en valorisation durable (80%)

Margaux Delalex
Cheffe de projets
en préservation du patrimoine (80%)

Jeanne Corthay
Cheffe de projets
en médiation culturelle (60%)

Vincent Bailly
Directeur
et gestionnaire du site (100%)

Léa Perriard
Coordnatrice animation site (80%)

L'ANNÉE VITICOLE 2025 PAR LA CONFRÉRIÉ DES VIGNERONS

Un début prometteur, des vendanges sous la pluie

Marquée par un printemps favorable, l'année viticole 2025 s'est complexifiée en fin de saison avec des précipitations abondantes. Ces conditions ont exigé une grande capacité d'adaptation lors des vendanges, tout en permettant d'aboutir à des profils de vins équilibrés.



Par Olivier Viret

Membre du Conseil de la
Confrérie des Vignerons de Vevey,

et Sabine Carruzzo

Secrétaire de la Confrérie des
Vignerons de Vevey

L'année viticole 2025 s'est déroulée dans des conditions globalement favorables au développement de la vigne et à la maturation des raisins. Après un automne et un hiver 2024 plus doux que la norme, le débournement est intervenu dès le début du mois d'avril 2025, dans une temporalité conforme aux moyennes pluriannuelles. Aucun épisode de gel printanier n'est venu perturber le cycle végétatif. Les mois de février et mars, particulièrement secs, ont limité très efficacement le développement du mildiou. Contrairement au millésime 2024, cette maladie est restée discrète, tout comme l'oïdium.

Températures

Les conditions thermiques du printemps et de l'été 2025 ont été marquées par une forte variabilité. Le mois de mai s'est inscrit dans la norme saisonnière, suivi d'un mois de juin exceptionnellement chaud, favorisant une floraison précoce et homogène dès le début juin. Celle-ci s'est achevée en une dizaine de jours, dans des conditions optimales de nouaison. Les mois de juillet et de septembre sont revenus à des valeurs proches de la norme, tandis que le mois d'août s'est montré plus chaud.

Sur l'ensemble de la période de végétation, du 1^{er} avril au 30 septembre, la température moyenne à Pully a dépassé la norme de 1,2 °C. Le cumul des journées estivales et tropicales permet de qualifier le millésime de

moyennement chaud : légèrement en dessous de la norme pour les journées estivales, mais au-dessus pour les journées tropicales, et inférieur aux millésimes très chauds tels que 2003, 2017, 2018, 2022 ou 2023. Aucun retour de froid n'est venu entraver le développement végétatif, lequel a été particulièrement dynamique au mois de juin.

Précipitations

Le régime des précipitations s'est révélé contrasté. Après un mois de janvier très arrosé (plus du double des précipitations normales), l'hiver s'est poursuivi par une période déficitaire, tendance qui s'est accentuée au printemps. Les mois de mai et juin ont présenté des cumuls proches de la norme, suivis d'un léger déficit en juillet.

Quelques épisodes de grêle ont été observés le 21 juin à Lavaux (10 à 20 % de dégâts localisés), ainsi que le 30 juin dans la région d'Aran, sans conséquences notables.

Dès la mi-août, la situation s'est inversée avec des pluies abondantes, culminant en septembre avec 171,5 % des précipitations normales. À Pully, le cumul mensuel a atteint 168 mm, soit environ 70 mm au-dessus de la moyenne trentenaire. Ces précipitations, combinées à des températures élevées, ont favorisé l'installation de foyers de pourriture grise et acétique, notamment sur les cépages sensibles, et ont partiellement dicté les dates de vendange.

Comportement de la vigne et considérations œnologiques

Malgré ces contraintes, le stress hydrique est resté modéré durant la phase de maturation. Les pluies de fin de saison ont entraîné une dilution partielle des sucres, particulièrement sur le Chasselas, dont les teneurs sont restées comprises entre 70° et 75° Oe durant près de trois semaines. Le poids moyen des baies dans le

Vignes à la visite en 2025

640 parcelles
292,50 hectares
26 communes
66 propriétaires
82 vigneronnes et
vignerons à la visite



canton de Vaud est passé de 2,3 g le 18 août à 2,9 g le 16 septembre, valeur inférieure à celle observée en 2024. Les rendements ont néanmoins été globalement bien maîtrisés à la vigne.

Les vendanges, ponctuées de pluies, ont exigé un tri rigoureux, entraînant localement des pertes de rendement parfois significatives. Ce travail, bien que coûteux et chronophage, s'est avéré déterminant pour la qualité finale. Les vins rouges issus de cépages tels que le Pinot noir et le Gamay présentent aujourd'hui des profils aromatiques nets, dominés par les fruits rouges, avec des tanins fins et structurés. En cave, les fermentations alcooliques et malolactiques se sont déroulées sans incident majeur.

Dans un contexte viticole mondial marqué par une baisse de la consommation et des tensions économiques croissantes, le millésime 2025 souligne une nouvelle fois l'importance de la maîtrise technique et de l'adaptation des pratiques viticoles.

Triennale 2025 de la Confrérie des Vignerons

C'est dans ce cadre exigeant que s'est inscrit cet événement majeur du monde vitivinicole vaudois. Les résultats portant sur les années viticoles 2022-2024 ont mis en lumière un haut niveau de maîtrise viticole et une remarquable capacité d'adaptation, confirmant la pertinence du système d'expertise et de reconnaissance porté par la Confrérie. Cette édition a pleinement rempli son rôle : valoriser le travail accompli dans les vignes et assurer la transmission vivante d'une tradition séculaire, fondement même de la Fête des Vignerons inscrite au patrimoine culturel immatériel de l'humanité. Lors de la cérémonie publique de remise des récompenses dans les Jardins du Rivage à Vevey, le 28 juin 2025, 12 médailles d'argent et 12 médailles de bronze ainsi que des primes en numéraire ont été attribuées aux quelque 80 vigneronnes et vignerons de la zone d'influence de la Confrérie des Vignerons (portes de Lausanne à Lavey-les-Bains) participant au concours.

Rappelons que les médailles d'or ne sont décernées que lors des Fêtes des Vignerons.

Stades de développement (BBCH) à Pully

	Pointe verte (09)	Début floraison (61)	Fin floraison (67-69)	Début véraison (81)	Vendanges (89)	Sondage moyen 20 septembre
2025	3 avril	5 juin	15 juin	22 juillet	15 septembre	77.5°Oe
moyenne 1925-2025	13 avril	14 juin	27 juin	12 août	7 octobre	70.6°Oe
2025 par rapport à la moyenne	-10 jours	-9 jours	-12 jours	-21 jours	-22 jours	+6.9°Oe



POUR UNE PRÉSERVATION DURABLE DE LAVAUX

Le Plan de gestion finalisé et signé

Après plus de cinq ans de travail, le Plan de gestion du site « Lavaux, vignoble en terrasses » a été signé le 2 février 2026 par ses responsables légaux : l'État de Vaud et les dix Communes territoriales. Ce faisant, ce paysage culturel exceptionnel est enfin au bénéfice d'une toute nouvelle stratégie de préservation dûment élaborée par l'ensemble des entités concernées par sa préservation. Lavaux Patrimoine mondial (LPM), qui a contribué activement à sa rédaction, sa mise en forme et son impression, porte désormais la responsabilité d'en assurer le suivi pour les dix prochaines années.

Par Vincent Bailly
Directeur et gestionnaire du site

Cela a été long, fastidieux, éprouvant et chronophage mais combien il est valorisant d'aboutir à la production d'un tel document avec le sentiment que ce dernier est porté par l'ensemble des entités impliquées dans sa création et concernées par la préservation de ce site exceptionnel.

Sans retracer l'ensemble des étapes qui ont mené à sa signature, rappelons que ce plan stratégique fait l'objet d'une page au minimum dans le rapport annuel de LPM depuis 2020... Les quelques pages ci-après seront donc les dernières à traiter du fond de ce document central de la préservation de Lavaux.

Qu'est-ce qu'un Plan de gestion ?

Le Plan de gestion est un document stratégique qui présente les mesures nécessaires à une préservation durable de la valeur universelle exceptionnelle d'un bien (la VUE) inscrit sur la Liste du patrimoine mondial. Il précise également les responsabilités de leur exécution, la gouvernance nécessaire à une gestion durable du bien, les modalités de suivi des mesures prévues et de la stratégie en elle-même.

Compte tenu des caractéristiques centrales de Lavaux comme paysage culturel vivant évolutif, ce document doit également être en mesure d'évoluer en fonction des besoins et du contexte général dans lequel s'inscrit le site mais également selon l'évolution continue des exigences de préservation formulées par le Centre du patrimoine mondial.

Quel est le cadre dans lequel le Plan de gestion de Lavaux a-t-il été révisé ?

Jamais révisé depuis l'inscription du bien, le Plan de gestion élaboré en 2006 a été considéré comme caduc depuis la livraison, en 2013, du premier rapport périodique produit sur l'état de conservation du bien. Cette caducité a été confirmée, en 2015, par le Plan d'action pour le patrimoine mondial suisse 2016-2023, par les services de la Confédération et relevée lors du dernier rapport périodique en 2023.

Quel est le périmètre concerné par le Plan de gestion ?

« Lavaux, vignoble en terrasses » comprend plusieurs aires de protection spécifiques. La première et la plus importante : le périmètre inscrit du bien. La deuxième correspond à une zone périphérique ou tampon, entourant la première. Enfin, des perspectives paysagères ou points de vue particuliers complètent la lecture du site et représentent le cadre élargi (*wider setting*) du bien.

Quels sont les éléments à préserver et figurant formellement dans le Plan de gestion ?

Le bien présente un certain nombre de caractéristiques générales évaluées puis reconnues par le Centre du patrimoine mondial de l'UNESCO lors de l'inscription du site sur la Liste du patrimoine mondial. Elles sont constitutives de la valeur universelle exceptionnelle (VUE) de Lavaux.

Le vignoble en terrasses de Lavaux se distingue ainsi :

- ↳ Le paysage culturel est constitué par un vaste territoire homogène, et d'un seul tenant, qui se distingue clairement du paysage alentour.
- ↳ La viticulture y repose sur une longue tradition aujourd'hui bien vivante grâce à la compétitivité de sa production.
- ↳ Les bourgs historiques forment l'essentiel du bâti et font corps avec le vignoble en terrasses.
- ↳ Les terrasses de vigne représentent le produit d'une adaptation parfaite de l'œuvre des hommes aux conditions naturelles difficiles.
- ↳ Les habitantes et habitants de la région s'identifient de manière forte au site auquel ils ont apporté une protection constitutionnelle et légale.

En vue d'assurer une gestion efficace du bien, il est toutefois nécessaire d'identifier les éléments ou « attributs » qui expriment les caractéristiques de sa VUE. Deux types d'attributs ont ainsi été identifiés et jugés pertinents à ce jour :

- ↳ Les attributs physiques : liés au paysage viticole en terrasses, aux espaces naturels et sites construits ainsi qu'aux voies de communication historiques structurant Lavaux.
- ↳ Les attributs immatériels : liés aux caractéristiques culturelles, vivantes et évolutives du site.

À ce jour, 19 attributs ont été identifiés, 15 physiques et 4 immatériels.

Vision Stratégique

Lavaux est un espace de vie dynamique centré sur un paysage et une économie viticole protégés à préserver de manière durable et pour les générations futures.



Quelles sont les orientations stratégiques prévues pour garantir le maintien de la VUE de Lavaux ?

Le Comité de pilotage de la révision du Plan de gestion, composé de 11 représentantes et représentants des entités concernées, a identifié 52 mesures nécessaires à une préservation durable du site.

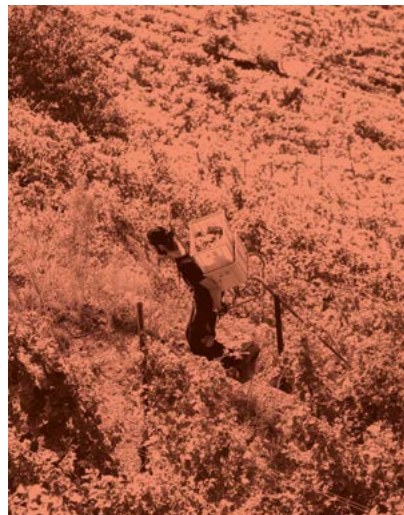
- ↪ 7 mesures sont destinées à optimiser la gouvernance.
- ↪ 45 mesures sont orientées sur la préservation des caractéristiques de la VUE.

Ces dernières sont organisées selon trois axes stratégique :



TP TERRITOIRE ET PAYSAGE

- 1 Garantir l'intégrité paysagère du vignoble en terrasses par la préservation proactive des éléments qui constituent et structurent ses patrimoines naturel et bâti.
- 2 Préserver l'authenticité et la cohérence architecturale des bourgs de Lavaux en tenant compte des enjeux liés aux besoins de la vitiviniculture et à l'approvisionnement en ressources énergétiques.
- 3 Optimiser et coordonner la mobilité dans le site en vue de satisfaire les besoins et la cohabitation des populations locales et externes au site, qui s'y déplacent de manière régulière ou occasionnelle.
- 4 Préserver l'accès à l'eau et sa qualité pour satisfaire les besoins de la population, de la viticulture et de la biodiversité.



ET ÉCONOMIE ET TOURISME

- 1 Soutenir et dynamiser le tissu économique local gage de l'animation, de la cohésion sociale et de la vie du site.
- 2 Concilier les pratiques culturelles d'un vignoble en terrasses et la préservation des savoir-faire traditionnels avec le recours aux procédés techniques et technologies les plus modernes autorisant une évolution de la vitiviniculture à Lavaux répondant, notamment, aux principes de durabilité.
- 3 Accroître la notoriété du vignoble en terrasses de Lavaux et valoriser son inscription au patrimoine mondial.
- 4 Favoriser le maintien d'un réseau dynamique de domaines viticoles familiaux rentables.



SC SOCIÉTÉ ET CULTURE

- 1 Accompagner la population locale dans ses projets d'animation et de préservation du site en vue de renforcer son esprit d'appartenance à son territoire.
- 2 Développer l'accès aux connaissances scientifiques et nourrir la sensibilité des populations évoluant en Lavaux à l'égard du site, de sa VUE et de ses patrimoines.
- 3 Encourager la production artistique et les démarches culturelles mettant le site en lumière et soulignant sa VUE.

Quelles sont les mesures dont LPm a la responsabilité ?

LPm a la responsabilité d'une mesure d'optimisation de la gouvernance et de dix mesures de préservation des caractéristiques exceptionnelles du site. L'Association est également très impliquée dans nombre d'autres mesures.

GVRN . INST . 1

LPm contacte une fois par année au minimum l'OFC, l'OFEV, la DGIP, la DGE et la CIL pour évaluer avec ces entités la nécessité d'une rencontre en présentiel.

- 1 Assurer un suivi des attentes, demandes et recommandations du Centre du patrimoine mondial et/ou de la Commission suisse pour l'UNESCO.
- 2 Échanger des informations sur les grands projets touchant tous les niveaux institutionnels.
- 3 Discuter des enjeux et échéances politiques pouvant avoir un impact sur le site et sa VUE ainsi que sur les mesures du Plan de gestion.

TP

- 1.3 Produire, diffuser et adapter la documentation nécessaire à la préservation des savoir-faire, techniques, méthodes et procédures permettant la conservation des éléments structurants du site listés dans les mesures TP 1.2 a/b/c.
- 1.5 Livrer une étude de base sur les prestations paysagères proposées par le vignoble en terrasses de Lavaux afin de documenter l'apport du paysage de Lavaux au bien-être général des populations locales et régionales.
- 1.6 Établir et déployer une stratégie de communication en vue de sensibiliser les populations locales et celles visitant le site à l'apport du site à leur bien-être général.
- 3.4 Mettre sur pied un plan de réduction/limitation de l'impact visuel et paysager de l'A9 sur le site.
- 3.5 Mettre sur pied un plan de réduction/limitation de l'impact sur le vignoble et ses vigneronnes et vigneron des mesures de sécurisation et de développement des voies de chemins de fer des CFF.

ET

- 4.1 Réaliser une étude permettant de déterminer les caractéristiques des domaines familiaux à Lavaux.
- 4.2 Mener une enquête grand public permettant d'évaluer la compréhension du rôle et des missions des domaines viticoles familiaux à Lavaux ainsi que des enjeux, défis et menaces qu'ils affrontent.

SC

- 1.1 Optimiser le flux et la qualité des informations destinées à la population au sujet du site, de sa VUE, de son inscription sur la Liste de l'UNESCO, de ses patrimoines et de leur compréhension, en identifiant les mesures nécessaires à prendre à cet effet en collaboration, notamment, avec les Communes territoriales.
- 2.2 Développer la recherche scientifique sur les défis, enjeux, menaces et opportunités du site, afin d'en soutenir la compréhension et de proposer des solutions, en associant les Communes, les vigneronnes et vigneron, la population locale, le tissu associatif du périmètre, etc.
- 3.2 Élaborer une grille de critères d'appréciation des projets artistiques en regard de leur impact positif, neutre ou négatif sur la sensibilisation autour des patrimoines de Lavaux et de sa VUE.

Qui est responsable de la préservation de Lavaux ?

L'Humanité porte une responsabilité vis-à-vis de l'ensemble des sites inscrits sur la Liste du patrimoine mondial. Toutefois, dans les faits, la responsabilité s'appuie sur les structures institutionnelles propres à chaque pays.

En Suisse, la Constitution fédérale précise que la responsabilité de la préservation des patrimoines culturels et naturels est du ressort des cantons. Ces derniers délèguent à leur tour certaines responsabilités aux Communes. Ces deux niveaux institutionnels sont dès lors légalement responsables de la préservation du site et de ses patrimoines.

Compte tenu de la complexité de la gestion d'un bien inscrit, l'État de Vaud et les dix Communes territoriales ont déployé, financent et/ou soutiennent proactivement d'autres entités telles que la Commission intercommunale de Lavaux (CIL) et l'association Lavaux Patrimoine mondial (LPm).

De plus, l'ensemble des entités concernées et impliquées à Lavaux, qu'il s'agisse de Communes situées à sa périphérie ou de représentantes et représentants des filières économiques, touristiques, culturelles, sociales et bien évidemment vitivinicoles, portent une responsabilité importante dans la préservation durable du site et de sa VUE pour les générations futures.

Les offices fédéraux de la culture et de l'environnement ainsi que la Commission suisse pour l'UNESCO complètent cet écosystème dense et complexe.

Qui assure le suivi du Plan de gestion et ses mesures ?

La responsabilité de la bonne exécution des mesures du Plan de gestion est portée par les entités qui sont responsables de chacune d'entre elles.

LPm a reçu la mission de suivre, en collaboration étroite avec les entités porteuses de mesures, l'avancée de ces dernières, voire leur éventuelle adaptation en fonction de l'évolution des conditions-cadre dans lesquelles Lavaux et ses patrimoines se situent.

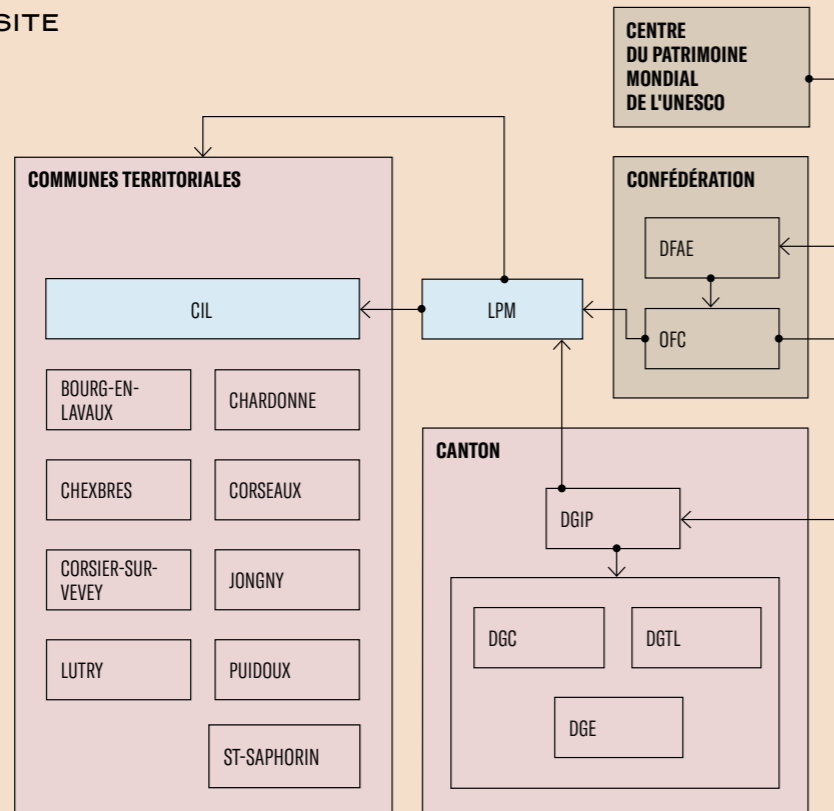
De plus, LPm est également responsable de coordonner la collecte, l'intégration et la diffusion des informations concernant Lavaux et nécessaires au traitement du prochain rapport périodique soumis, tous les sept à dix ans, par le Centre du patrimoine mondial aux entités en charge de la gestion de sites inscrits sur sa Liste. Le dernier rapport périodique a été rendu en juillet 2023.



PLAN DE GESTION
DE LAVAUX

GOVERNANCE DU SITE

- Entités concernées par le site
- Entités décisionnaires
- Entités de soutien



PRESTATIONS PAYSAGÈRES

Un paysage qui apporte un bénéfice direct à ses populations

Bien que le vignoble en terrasses de Lavaux soit largement reconnu comme un paysage remarquable méritant une protection, son apport aux populations y vivant ou s'y rendant régulièrement est encore largement méconnu. Une étudiante de l'UNIL s'est donc intéressée à évaluer comment la population de Bourg-en-Lavaux perçoit le paysage de Lavaux.

Par Vincent Bailly
Directeur et gestionnaire du site

Comment la population de Bourg-en-Lavaux perçoit-elle le paysage de Lavaux ? C'est la question centrale que Lorraine Hamon, étudiante en géographie à l'UNIL, s'est posée durant le premier trimestre 2025 dans le cadre de son mémoire de master centré sur l'étude des prestations paysagères.

Décrivant les bénéfices apportés par le paysage pour le bien-être humain sur les plans économiques, sociaux ou écologiques, ces prestations incluent quatre dimensions clés : l'identité, le plaisir esthétique, la santé et le bien-être ainsi que le cadre de vie.

Les résultats obtenus révèlent à Lavaux une prédominance du plaisir esthétique, souligné par la beauté du paysage, la vue sur le lac et l'harmonie du vignoble. Le sentiment d'identification et d'appartenance au territoire est également très marqué. De plus, la forte reconnaissance de l'importance du vignoble souligne le rôle central que joue la viticulture dans le modelage du paysage et de la culture locale.

Des enjeux prioritaires émergent toutefois et sont liés à la pression foncière et aux défis rencontrés par la viticulture.

Cette étude souligne l'importance d'intégrer les perceptions des habitantes et habitants dans la gestion et la préservation du paysage, afin de concilier développement et conservation du patrimoine.



L'approche par les prestations paysagères présente ainsi un fort potentiel en tant qu'outil de coordination permettant l'identification d'objectifs de préservation communs.

Lavaux n'est en effet pas qu'une simple carte postale, mais constitue un patrimoine vivant, témoin d'une histoire collective et d'un équilibre fragile entre nature et activités humaines. La préservation du paysage de Lavaux passe donc par la reconnaissance de l'implication de celles et ceux qui l'entretiennent et le font vivre au quotidien.

Ce travail a été réalisé dans le cadre de la convention unissant Lavaux Patrimoine mondial et l'UNIL. Il a été possible grâce à la précieuse contribution des habitantes et habitants de Bourg-en-Lavaux.



PLUS
D'INFORMATIONS



ÉTUDE PRÉLIMINAIRE EN AMÉLIORATIONS FONCIÈRES

Vers une préservation durable des murs de vigne

Essentiels à la structure en terrasses du vignoble de Lavaux, les murs de vigne représentent un enjeu majeur de préservation. Face à l'ampleur des coûts, une étude préliminaire en améliorations foncières vise à établir un diagnostic complet et à définir les bases d'un financement durable.

Par Margaux Delalex
Cheffe de projets en préservation du patrimoine

À ce jour, l'entretien et la réfection des murs, ainsi que des escaliers et des rampes, relèvent presque exclusivement des propriétaires de vignes. Les coûts liés à ces travaux sont particulièrement élevés. Par ailleurs, d'autres enjeux doivent également être pris en compte, notamment en matière de sécurité le long des axes routiers et ferroviaires. Les murs de vigne à Lavaux constituant avant tout un outil de production et de rationalisation des exploitations viticoles, leur entretien et leur restauration représentent un enjeu majeur pour la sauvegarde du patrimoine.

Consciente de ces défis, la section Lavaux de la Fédération vaudoise des vigneronnes (FVVL) a décidé d'engager une démarche en améliorations foncières. Cette initiative, largement soutenue par les Communes territoriales et par le gestionnaire de site, Lavaux Patrimoine mondial, vise à garantir la pérennité de la structure en terrasses du vignoble, indispensable à la production viticole. Elle a également pour objectif d'apporter un soutien économique devenu essentiel aux viticultrices et viticulteurs, afin d'assurer durablement l'entretien de ce réseau patrimonial.

La préservation du réseau de murs et de terrasses à Lavaux permet de bénéficier d'un financement de l'étude à hauteur de 50 % par la Direction générale de l'agriculture, de la viticulture et des affaires vétérinaires (DGAV) et l'Office fédéral de l'agriculture (OFAG). Le solde est assuré par les acteurs régionaux et locaux concernés, soit la FVVL, la Communauté de la vigne et des vins de Lavaux (CVVL), la Commission intercommunale de Lavaux (CIL) et L.Pm.

L'étude préliminaire a débuté en juin 2025 et se poursuivra jusqu'au printemps 2027. Elle est pilotée par le bureau Gemetris, en collaboration avec le bureau CSD Ingénieurs spécifiquement pour le volet environnemental. L'étude se déploie en plusieurs étapes :

- ↪ information aux propriétaires, coordination et récolte des données de base ;
- ↪ établissement d'un diagnostic et d'un inventaire statique des murs (position et géométrie), ainsi qu'un sondage auprès des exploitantes et exploitants afin de constituer un inventaire physique détaillé ;
- ↪ établissement d'un inventaire dynamique par échantillonnage, destiné à évaluer l'état de santé des murs sur la base d'inspections de terrain ;
- ↪ estimation des coûts globaux de réfection et planification des travaux ;
- ↪ enfin, présentation des résultats aux propriétaires et expertise fédérale préalable.

À terme, cette démarche vise à mettre en place une structure et une méthodologie garantissant un financement complémentaire pour l'entretien et la réfection des murs de vigne à Lavaux.



UN PROJET COLLABORATIF

Pierre de Vigne

Né de l'initiative des Jeunes Chambres Internationales (JCI) Riviera et Lavaux, avec le soutien de Lavaux Patrimoine mondial, *Pierre de Vigne* répond à une réalité concrète : sensibiliser la population sur les difficultés croissantes liées à l'entretien des murs en terrasses de Lavaux. L'objectif est de valoriser et préserver ce patrimoine d'exception en mettant en avant le rôle patrimonial, économique et sécuritaire de ces murs, véritables piliers de Lavaux.

Le projet ambitionne également de mobiliser un acteur encore trop peu impliqué : le secteur privé. En réunissant entreprises, vigneronnes et vignerons autour d'un intérêt commun, *Pierre de Vigne* souhaite bâtir un soutien durable à la filière vitivinicole et garantir la transmission de cet héritage unique aux générations futures.



LE PATRIMOINE POUR LA JEUNE GÉNÉRATION

Des animations pédagogiques ancrées dans le territoire

En 2025, LPm a poursuivi sa mission de transmission des savoirs auprès de la jeune génération à travers un ensemble d'animations pédagogiques mêlant immersion, expérimentation et réflexion. En tout, plus de mille élèves ont été sensibilisés. Si plusieurs animations bien établies ont été reconduites, cette année a également été marquée par l'évolution de projets existants et le développement d'une nouvelle proposition.

Par Jeanne Corthay

Cheffe de projets en médiation culturelle

Des animations éprouvées, toujours plébiscitées

Plusieurs animations désormais ancrées dans l'offre de médiation de l'Association ont poursuivi leur déploiement. Dix classes ont participé à l'enquête immersive *Au voleur!*, au cœur de Maison Lavaux, tandis que deux classes ont pris part à l'Excursion photo, explorant Saint-Saphorin, à travers un regard photographique. Ces animations reconduites depuis quelques années continuent de rencontrer un intérêt auprès des établissements scolaires.



CHIFFRES CLÉS DE L'ANNÉE

1'065

élèves sensibilisés

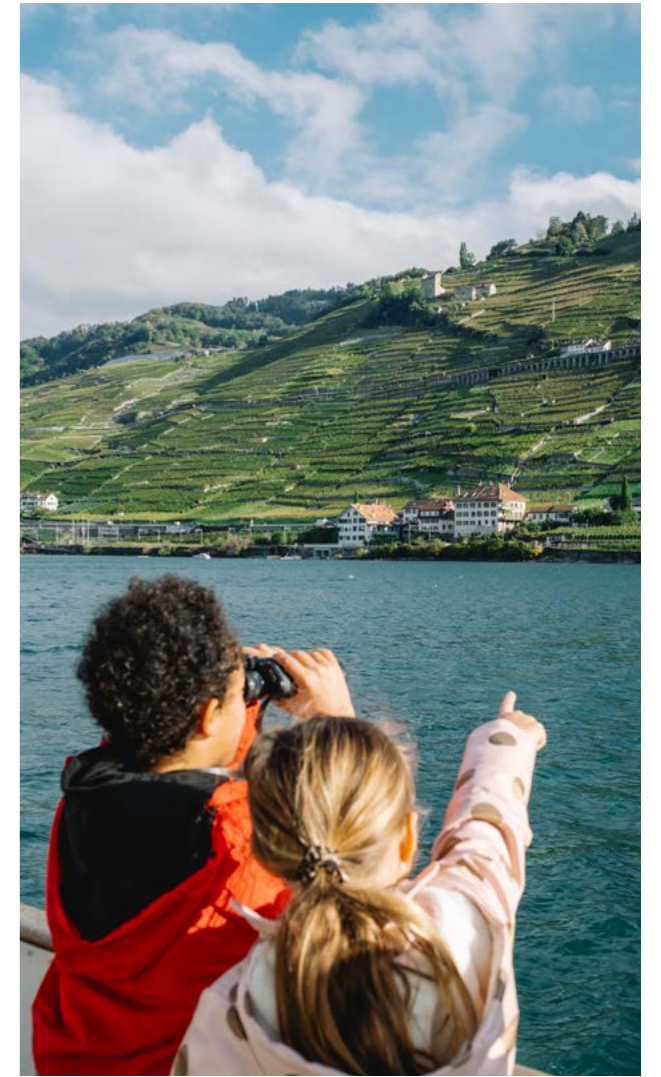
- ↻ *Ma classe aux vendanges* : 10 classes
- ↻ *Au voleur!* : 10 classes
- ↻ Excursion photo : 2 classes
- ↻ *La feuille des vignes* : 10 classes
- ↻ *Le paysage autour de moi* : 6 classes
- ↻ *Les actrices et acteurs du paysage* : 8 classes
- ↻ Les Journées du patrimoine : 9 classes
- ↻ Visites guidées dans le vignoble : 7 classes

La feuille des vignes n°3 : le paysage

Une troisième édition de *La feuille des vignes* est parue au printemps, sur la thématique du paysage. Porté par LPm et le centre *outdoor education* de la HEP Vaud, ce magazine collaboratif invite les enfants à observer, ressentir et s'approprier leur environnement. Entre septembre et octobre, les classes participantes sont allées sur le terrain pour collecter des traces, des impressions et des connaissances, en abordant notamment le vignoble depuis le lac, les éléments insolites présents dans le paysage, l'écosystème ou la biodiversité. L'attention portée au paysage permet de nourrir une relation durable entre les élèves et leur environnement quotidien. Chaque numéro est une invitation à découvrir Lavaux à travers les yeux des plus jeunes.

Les actrices et acteurs du paysage

La collaboration avec l'Établissement scolaire Centre Lavaux s'est poursuivie en 2025 dans le cadre du collège de Grangeneuve, récemment réhabilité comme collège en durabilité. Après la reconduction de l'animation *Le paysage autour de moi* pour six classes de 9P, une nouvelle activité sur les actrices et acteurs du paysage a vu le jour. Proposée aux élèves de 9P et de 7P sous forme de « chasse aux indices », elle invite les élèves à incarner différents acteurs du territoire et à récolter des indices en écoutant des témoignages audios. Ce jeu invite les enfants à comprendre que le paysage est le résultat de nombreuses interactions. Il explore la notion d'équilibre et de cohabitation entre activités humaines, paysage et biodiversité et à développer l'esprit critique des élèves et leur capacité à se projeter comme actrices et acteurs du paysage de demain.



RELIER L'ÉCOLE AU TERRITOIRE

Nouvelle convention avec la HEP Vaud

En avril 2025, Lavaux Patrimoine mondial a signé une convention avec la Haute école pédagogique du canton de Vaud, aux côtés de trois autres acteurs : le Parc naturel régional Gruyère Pays-d'Enhaut, le Parc naturel du Jorat et le Parc naturel régional Jura vaudois.

Cette convention officialise des collaborations initiées ces dernières années et marque une volonté commune de renforcer les liens entre les institutions éducatives et les territoires vaudois. Elle s'inscrit dans une dynamique de développement de la pédagogie territoriale, une approche qui place le territoire – son histoire, ses spécificités, ses savoir-faire et ses enjeux – au cœur des apprentissages. Elle vise à faire ressentir, expérimenter et comprendre l'environnement naturel, culturel et historique des élèves, tout en encourageant le corps enseignant à intégrer des éléments locaux dans leurs pratiques, en dialogue avec les actrices et acteurs du terrain.

IMMERSION DANS LE TRAVAIL VITICOLE

« Ma classe aux vendanges » à Corseaux

Dix classes de Corseaux et de Corsier-sur-Vevey ont eu l'opportunité de participer aux vendanges sur une parcelle communale le 30 septembre 2025. Cette matinée avait pour objectif de sensibiliser les élèves à l'univers viticole, aux traditions régionales ainsi qu'au riche patrimoine culturel de Lavaux.

Par Jeanne Corthay
Cheffe de projets en médiation culturelle

Dans le cadre de ses actions de médiation culturelle et de sensibilisation au patrimoine vitivinicole, Lavaux Patrimoine mondial a reconduit l'action *Ma classe aux vendanges*. Sur le même modèle que l'édition précédente organisée à Cully en 2024, 172 élèves de Corseaux et Corsier-sur-Vevey ont pris part, par rotation, à trois postes durant une matinée, offrant une approche ludique et engageante du travail viticole.



Pour le poste des vendanges, Lavaux Patrimoine mondial a pu compter sur la précieuse présence du vigneron-tâcheron communal, Sylvain Neyroud. Malgré les tensions économiques actuelles liées à la vente du raisin en vrac, celui-ci et son équipe se sont rendus disponibles pour accueillir et encadrer les élèves, aux côtés d'une équipe de guides du patrimoine Lavaux. Ils ont transmis aux enfants les gestes traditionnels des vendanges en les répartissant par paires dans les rangs de vigne pour couper les grappes. Les échanges ont été riches et révélateurs, soulignant toute l'importance de cette action pour renforcer le lien de la jeune génération avec le patrimoine local.

Outre la récolte du raisin, les enfants ont également participé à une animation contée intitulée *Zinzin le grain de raisin* ainsi qu'à un atelier créatif leur permettant de ramener quelques grappes à la maison.

Lavaux Patrimoine mondial tient à souligner l'excellente collaboration avec la commune de Corseaux et l'établissement scolaire. La proximité géographique du site a permis à l'ensemble des classes de rejoindre le lieu des vendanges à pied ou en transports publics. Par son ancrage local, sa mobilité douce et la valorisation de savoir-faire traditionnels, cette action s'inscrit pleinement dans la démarche de durabilité de l'Association.

SENSIBILISER PAR LE RÉCIT Zinzin le grain de raisin

Cette animation contée propose une approche narrative et interactive permettant aux enfants de comprendre le cycle de la vigne, l'univers viticole et les défis auxquels la plante est confrontée. Elle raconte la vie d'un grain de chasselas sur sa grappe, entouré des membres de sa famille, ainsi que les aléas climatiques, les maladies et les animaux, notamment les étourneaux.

Dans la continuité de ce projet, une balade contée a été pensée pour les classes de 1P à 4P. Le parcours, situé entre Chexbres et Rivaz, propose plusieurs postes thématiques mêlant l'histoire de « Zinzin », des activités ludiques et des découvertes sensorielles autour du patrimoine mondial, des saisons, de la vigne, des animaux et du lac. Testée et approuvée en juin 2025 auprès d'élèves de 3P, l'animation sera proposée dès la rentrée 2026 au public scolaire, après la formation des guides-animateurs et la finalisation du matériel pédagogique.



PERFECTIONNEMENT DES CONNAISSANCES

Formation continue des guides du patrimoine Lavaux

En 2025, le programme de formation continue proposé aux 40 guides du patrimoine Lavaux s'est enrichi de nouvelles offres en lien avec les évolutions du territoire et des publics. Le but était de renforcer à la fois l'interactivité des visites, les connaissances viticoles et la compréhension du paysage.

Par Jeanne Corthay
Cheffe de projets en médiation culturelle

Afin de garantir un accueil de qualité et un accompagnement professionnel en phase avec le territoire, ses actrices et acteurs et ses valeurs, ce programme est élaboré en étroite concertation avec l'équipe des guides du patrimoine Lavaux, en tenant compte de leurs besoins et attentes. L'Association veille par ailleurs à proposer des formations variées, portant sur les contenus, l'interactivité et les formes de médiation, ainsi que sur la sécurité et l'accompagnement de publics spécifiques. En 2025, deux nouvelles formations ont ainsi été proposées.

Animer des visites interactives avec des familles

La première, consacrée à l'accueil du public familial, a été donnée par La Lucarne, association spécialisée en médiation culturelle. Cette formation visait à mieux comprendre les besoins et les attentes de ce public, ainsi qu'à développer des outils de médiation appropriés. Les guides ont travaillé sur les modes de communication, la préparation de visites adaptées et la mise en place de micro-animations favorisant l'interactivité. Après une matinée théorique, les guides ont pris part à un atelier collaboratif de *brainwriting*, permettant de transformer des idées en propositions opérationnelles. La balade *Lavaux Relax*, proposée tous les dimanches de mai à octobre 2025 au départ de Cully, a été élaborée à la suite de cette formation.

Immersion lors des visites de vignes de la Confrérie

La seconde consistait en un suivi de visites de vignes de la Commission technique de la Confrérie des Vignerons. En 2024, les guides avaient exprimé le souhait de disposer d'informations plus étayées sur l'état général et sanitaire de la vigne, ainsi que sur les grandes étapes de son



développement au fil des saisons. Grâce à l'étroite collaboration entre LPm et la Confrérie des Vignerons, trois guides ont accompagné les experts de la Commission technique sur le terrain, à trois moments clés de l'année : au printemps lors de la taille, en été lors des soins aux ceps et de la lutte antiparasitaire, et en automne lors de la préparation des vendanges. À l'issue de chaque visite, ils ont élaboré un document de synthèse destiné à l'ensemble des guides du patrimoine Lavaux, contribuant ainsi au partage des connaissances et à la diffusion d'informations actuelles sur l'état phytosanitaire de la vigne.

Formation paysage et murs

Enfin, la formation dédiée au paysage et aux murs, dispensée pour la première fois en 2024 par le géographe Emmanuel Reynard, l'historien-archéologue Laurent Auberson et le vigneron Henri Chollet, a été reconduite en mars 2025 à l'intention des guides n'ayant pas encore eu l'occasion d'y participer.

UNE RECHERCHE-ACTION AUPRÈS DE LA POPULATION DE LAVAUX

Co-habiter en Lavaux



En 2025, Lavaux Patrimoine mondial a lancé le projet Co-habiter en Lavaux, une démarche participative visant à mieux comprendre le quotidien, les attentes et les liens d'attachement des habitantes et habitants d'un site inscrit sur la Liste du patrimoine mondial de l'UNESCO. Ce projet pose les bases d'une implication renforcée de la population locale dans la gouvernance et la préservation du territoire.

Par Laurie Daffe
Cheffe de projets en valorisation durable

Vivre au quotidien dans un site inscrit au patrimoine mondial

Avec ses 33'000 résidentes et résidents, Lavaux est un lieu de vie densément habité, caractérisé par de multiples usages : résidentiels, viticoles, touristiques ou encore patrimoniaux. Si cette diversité contribue à la richesse du site, elle engendre également des enjeux de cohabitation au quotidien.

Mais à quoi ressemble ce quotidien pour les habitantes et habitants d'un vignoble inscrit sur la Liste du patrimoine mondial de l'UNESCO ? Qu'est-ce qui importe aux yeux de la population locale, en termes de patrimoines ? Quels sont ses liens à Lavaux et comment s'investit-elle dans le territoire ?

Le Plan de gestion de Lavaux confie à LPm la mission d'« accompagner la population locale dans ses projets d'animation et de préservation du site en vue de renforcer son esprit d'appartenance à son territoire ». Faute d'éléments de réponse clairs à ces questions, il est toutefois parfois difficile d'impliquer réellement la population dans la gouvernance du site.

Un solide réseau de partenaires et une démarche en quatre phases

En 2025, le travail a principalement consisté à concevoir les concepts, la méthodologie et le déroulé détaillé de chacune des phases du projet, qui en comptera quatre. Pour ce faire, les cheffes de projets de LPm ont collaboré étroitement avec plusieurs expertes et experts issus de l'Université de Lausanne (UNIL) – notamment le Laboratoire LIVES - Cause Commune, le Centre de Compétences en Durabilité et l'Unité de recherche-action, collaborative et participative – mais aussi provenant des milieux de la médiation culturelle.

Au cours de l'année, une recherche active de soutiens financiers a permis d'obtenir l'appui de l'Office fédéral de la culture, d'Interface (UNIL), de l'Académie des Sciences Naturelles – Forum Paysage, Alpes, Parcs, et de LPm.

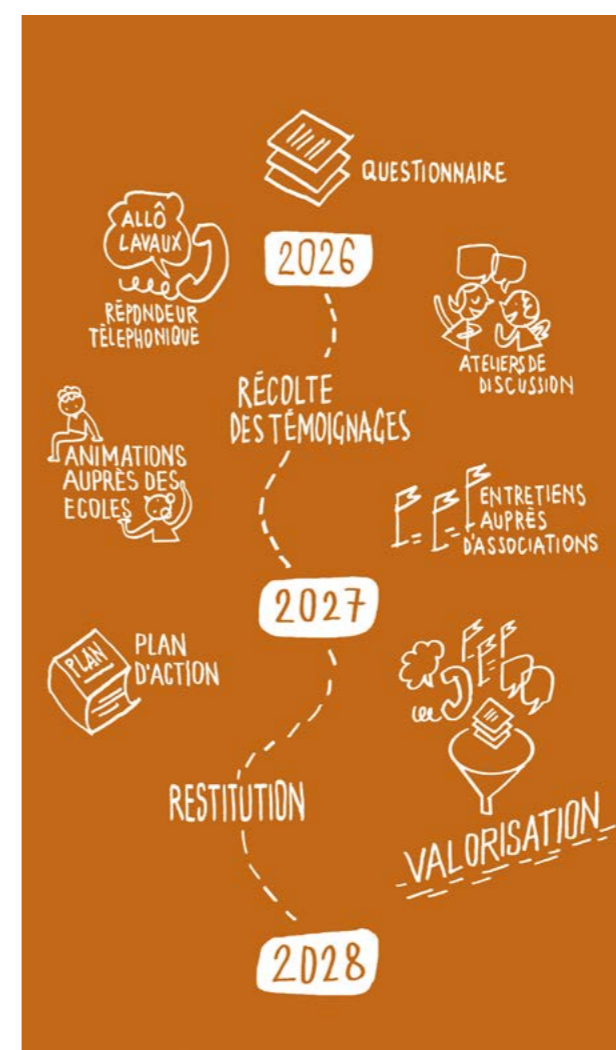
Le projet bénéficie également d'une identité visuelle propre, conçue par studio KO, atelier de création visuelle basé à Yverdon-les-Bains.

Enquête quantitative : un réel succès !

La première phase du projet, lancée en octobre 2025, consistait en une enquête quantitative à grande échelle pilotée par Dario Spini, Pr. en psychologie sociale au Centre de recherche interdisciplinaire sur les parcours de vie et les vulnérabilités LIVES de l'UNIL, via le dispositif Cause Commune. Le questionnaire a été co-rédigé avec LPm ainsi qu'avec le Comité de pilotage du projet. Il a été testé par des « bénévoles Lavaux » qui ont partagé leur expertise. Enfin, il a reçu le soutien des communes territoriales de Lavaux et a été validé par le comité d'éthique de l'UNIL.

Diffusée auprès de 10'455 habitantes et habitants de Lavaux, l'enquête portait notamment sur la perception des enjeux du site, les patrimoines de Lavaux et les liens d'attachement au territoire. Elle a rencontré une forte participation puisque 3'249 personnes ont répondu à l'enquête (formulaires remplis à ≥80%), soit trois fois plus que le résultat initialement escompté. Les résultats seront analysés par l'équipe de l'UNIL dans le courant du premier semestre 2026 et un premier rapport est prévu pour le début de l'été.

Les prochaines phases du projet prendront place en 2026 (recueil de témoignages et plan d'action) et en 2027 (valorisation).



La population, actrice du territoire, de son dynamisme et de sa préservation

C'est dans ce cadre que le projet *Co-habiter en Lavaux* a été conçu et lancé par LPm en 2025. À travers un programme d'enquêtes et d'ateliers participatifs, ce projet donne la parole aux habitantes et habitants de Lavaux.

Il ambitionne de retisser des liens avec la population résidant à Lavaux et au sein de celle-ci, de valoriser les expériences et savoirs locaux, de renforcer le rôle de la population dans la gouvernance locale ainsi que dans la préservation des caractéristiques patrimoniales de Lavaux. Les objectifs spécifiques du projet sont de :

- ↪ Se rencontrer, échanger sur la vie au quotidien dans un vignoble inscrit à l'UNESCO ;
- ↪ Mieux connaître les habitantes et habitants, leurs connaissances et perceptions de leur lieu de vie, leurs souvenirs, leurs projections concernant l'avenir du territoire ;
- ↪ À travers un plan d'action, proposer une série de mesures visant à soutenir l'implication des habitantes et habitants dans la préservation et l'animation de Lavaux ;
- ↪ Créer un programme d'activités et une exposition valorisant ces témoignages dans le cadre des 20 ans de l'inscription de Lavaux sur la Liste du patrimoine mondial de l'UNESCO.



DÉCOUVRIR
LE PROJET



LES ÉVÉNEMENTS DANS LESQUELS
LPM S'EST IMPLIQUÉE.

2025

3 MAI

Epesses Nouveau en fête

LPM a recruté et coordonné une équipe de 15 bénévoles Lavaux, une première dans le cadre d'Epesses Nouveau en fête. Ceux-ci ont accueilli le public aux entrées, assuré la vente des packs et billets, scanné le pass et géré la consigne d'objets.

En parallèle, le concept de pédibus guidé a été mis en place à la gare d'Epesses grâce à la présence de trois guides. La fréquentation de ces visites courtes et gratuites fut à l'image de la météo du jour : mitigée !

28 JUIN

Lavaux Classic

Pour la dixième année consécutive, LPM a poursuivi sa collaboration avec le festival Lavaux Classic, en proposant deux balades musicales à travers le vignoble, associant guides du patrimoine et musiciens.

7-8 JUIN

Caves Ouvertes Vaudoises

92 bénévoles se sont engagés pour les Caves Ouvertes, avec la gestion de 12 points de vente, dont Chardonne, Vevey et Blonay nouvellement intégrés au dispositif Lavaux. Leurs missions comprenaient la vente et le scan des pass, l'information au public et la gestion des caisses.

LPM, accompagnée par Green Minded, a assuré le recrutement, la coordination des équipes et la logistique avec la CVVL et les Appellations. Trois soirées de formation ont été organisées, ainsi qu'un débriefing général dix jours après l'événement, l'occasion de formaliser les feedbacks et de partager un moment convivial.

Enfin, quatre guides du patrimoine ont proposé des pédibus entre la gare de Cully et Epesses.

29 JUIN

Sentier Gourmand Lavaux

Lors de cette édition, LPM a proposé une intervention originale intitulée *Lavaux en « vin » minutes* : deux guides du patrimoine accompagnaient les participantes et participants de cette balade gourmande d'un arrêt à un autre en leur partageant des clés de lecture du vignoble en terrasses.

30-31 AOÛT

Festival Offenbach

Pour la première fois, LPM a collaboré avec ce festival de musique qui a lieu tous les trois ans à Saint-Saphorin. Chaque jour, une visite gratuite du village, menée par une ou un guide du patrimoine, a été mise en place pour que le public puisse découvrir l'histoire et les richesses du village vigneron.

18-20 SEPTEMBRE

Journées du matrimoine

↔ Lire en page 25



13-14 SEPTEMBRE

Journées européennes du patrimoine

↔ Lire en page 24



26 OCTOBRE

Un Dimanche en Dézaley (annulé)

L'édition 2025 a été annulée en raison du mauvais temps. Quatre guides avaient été mobilisés pour assurer des pédibus, ainsi que 28 bénévoles, prévus pour accueillir le public et faire de la prévention dans le vignoble, en coordination avec l'APOL.



JOURNÉES EUROPÉENNES DU PATRIMOINE

Culture du bâti et transition énergétique à Lavaux

Dans le cadre des Journées européennes du patrimoine 2025, LPm a proposé, avec le soutien de la Commission intercommunale de Lavaux (CIL), la Commune de Bourg-en-Lavaux et la Direction générale des immeubles et du patrimoine de l'État de Vaud (DGIP), une série de visites guidées visant à questionner l'évolution du bâti à Lavaux face aux enjeux actuels, notamment énergétiques, dans un site fortement protégé.

Par Vincent Bailly
Directeur et gestionnaire du site

L'édition 2025 des Journées européennes du patrimoine (JEP), au travers de la thématique générale proposée « Histoires d'architectures », a invité les participantes et participants à une réflexion sur notre rapport à l'environnement construit et sur les manières de développer notre patrimoine bâti.

À Lavaux, LPm a ainsi proposé une réflexion sur l'histoire, la préservation et les possibilités d'évolution du bâti dans un site inscrit sur la Liste du patrimoine mondial, avec le soutien de la Commission intercommunale de Lavaux (CIL), la Commune de Bourg-en-Lavaux et la Direction générale des immeubles et du patrimoine de l'État de Vaud (DGIP).

À l'occasion du jubilé des cinquante ans de l'Année européenne du patrimoine célébré en 2025, les JEP ont souhaité rappeler que la culture du bâti prend naissance avec le paysage ouvert et inclut les objets construits, mais aussi le non bâti, l'entre-deux. Cette culture comprend ainsi tout l'aménagement de notre milieu de vie, à commencer par les orientations politiques et les processus de planification. Ses effets s'étendent jusqu'à notre vie sociale. Le thème de cette année : « Histoires d'architectures » relie ainsi notre patrimoine architectural au présent comme à l'avenir.

Quel développement possible dans un site aussi protégé que Lavaux ?

LPm a proposé une thématique audacieuse en s'interrogeant, avec ses partenaires et ses guides du patrimoine, sur les possibilités d'évolution du bâti et sa capacité à répondre, ou non, aux enjeux et défis actuels dans l'un des sites les plus protégés de Suisse. L'exemple et le référentiel de lecture privilégié a été celui du développement du photovoltaïque.

Les dix visites guidées organisées les 13 et 14 septembre 2025 ont réuni plus de 130 personnes. Elles ont permis de rappeler le contexte historique et socio-économique de l'apparition du bâti patrimonial à Lavaux mais aussi et peut-être surtout de susciter le débat et l'échange sur son évolution possible, souhaitée, souhaitable.

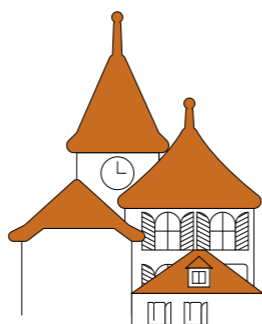
Les participantes et participants ont notamment découvert le guide photovoltaïque réalisé en 2024 par la CIL, la Commune de Bourg-en-Lavaux et la DGIP, ainsi que le projet d'extension de celui-ci à l'ensemble du périmètre IFP de Lavaux.

Entre les témoignages des expertes et experts présents et les éléments figurant dans le guide photovoltaïque, il est plus que délicat d'arrêter une position définitive, de figer une stratégie sur l'évolution du bâti dans un site aussi protégé que Lavaux (IFP, ISOS, Patrimoine mondial, etc.).

Le plus grand défi est de déployer une stratégie assurant une préservation durable des patrimoines de Lavaux tout en conservant, voire en stimulant, les caractéristiques vivantes de ce site exceptionnel, garantes de son intégrité et de son authenticité.



REGARDER LE
REPORTAGE
VIDÉO



VALORISER LE RÔLE ET L'HÉRITAGE
DES FEMMES DANS LE VIGNOBLE

Les premières journées du matrimoine à Lavaux

Du 18 au 20 septembre 2025, Lavaux Patrimoine mondial a pris part pour la première fois aux Journées du matrimoine en proposant un programme destiné aux classes de la région et au grand public. L'occasion de mettre en lumière les femmes qui ont marqué et marquent encore l'histoire, les savoir-faire et les patrimoines de Lavaux.

Par Jeanne Corthay
Cheffe de projets en médiation culturelle

Les journées du matrimoine, dont l'ambition est de valoriser la contribution des femmes dans l'histoire et la transmission culturelle, émergent progressivement en Europe et notamment en Suisse, après les éditions de Genève (dès 2021) et de Lausanne (dès 2024). Pour la première fois, Lavaux Patrimoine mondial a participé à cette initiative les 18, 19 et 20 septembre 2025, en proposant un programme ancré en Lavaux pour les classes de la région et le grand public.

Découvrir le matrimoine à l'école

Les élèves de 7P à 8P de l'Établissement scolaire Centre Lavaux ont pu découvrir la forge de Bertille Laguet, artisane-forgeronne et designer à Puidoux, qui leur a parlé de son savoir-faire souvent perçu comme masculin. Ils ont également participé à une animation menée par deux guides, autour des notions de patrimoine et de matrimoine. Les classes de 3P à 6P ont quant à elles été guidées par Emanuelle Klaefiger, artiste et médiatrice culturelle, pour explorer le nouveau jardin « Rosalie de Constant », situé à Cully et nommé en hommage à cette illustratrice botanique et naturaliste. Les enfants ont découvert son travail, notamment son herbier de plus de 1'200 planches, et ont créé leur propre cahier vert pour répertorier les traces de leurs observations.

Balades et rencontres autour du matrimoine

Pour le grand public, quatre rendez-vous ont été proposés avec des figures locales féminines à Rivaz, Cully, Puidoux et Chardonne. Les participantes et participants ont pu profiter d'un programme gratuit proposant des balades commentées avec des guides du patrimoine sur le rôle et l'héritage des femmes dans l'histoire vitivinicole de Lavaux. Le programme incluait également des temps d'échanges.

« Dans l'agriculture, on sait très bien qu'on est juste de passage. Ces terres, je les ai héritées de mes ancêtres, je suis là juste pour un petit moment [...] L'objectif, c'est d'en prendre soin et de pouvoir les transmettre dans le meilleur état possible ».

Christelle Conne, vigneronne-encaveuse

À Rivaz, Safrane Meyer, présidente du sauvetage de Rivaz, a présenté le bateau et les enjeux de son association. À Cully, Emanuelle Klaefiger a présenté le jardin « Rosalie de Constant » tout en partageant ses explorations en tant que femme et artiste. À Puidoux, le public a rencontré la forgeronne Bertille Laguet et entendu sa réflexion autour de son œuvre *Matrie*, avant d'échanger avec la vigneronne Christelle Conne. Enfin, à Chardonne, la balade commentée s'est terminée par une dégustation et la présentation du domaine de Christin Rüttsche.

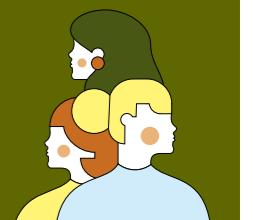


REGARDER LE
REPORTAGE
VIDÉO

Qu'est-ce que le matrimoine ?

Matrimoine, n. m. : désignant en ancien français les biens hérités de la mère (*matrimonium* en latin), ce mot a disparu au fil des siècles, avec l'effacement des créatrices de l'histoire culturelle. Aujourd'hui, le terme revient au cœur du débat grâce à l'expression *matrimoine culturel*, désignant les biens matériels et immatériels transmis par les femmes – et trop souvent oubliés.

Définition tirée du rapport annuel 2024 de l'association Sujettes, initiatrice de la manifestation à Lausanne.





ÉVOLUTION DES VISITES GUIDÉES

Des formats repensés pour des publics diversifiés

En 2025, les visites guidées proposées par Lavaux Patrimoine mondial ont poursuivi leur évolution afin de mieux répondre à la diversité des publics et des usages. À la suite d'un atelier d'idéation mené fin 2024 avec les guides du patrimoine, les formats existants ont été ajustés et de nouvelles propositions ont vu le jour. Accessibilité, convivialité, expérimentations et ancrage local ont guidé ces développements, qui ont permis de renforcer à la fois l'expérience de visite et les retombées positives pour le territoire.

Par Jeanne Corthay
Cheffe de projets en médiation culturelle,
Laurie Daffe
Cheffe de projets en valorisation durable
et **Léa Perriard**,
Coordinatrice animation site

Rando-patrimoine de Lavaux

Destinée aux personnes à l'aise avec la marche en terrain viticole, la Rando-patrimoine du samedi a été maintenue en 2025. Au départ de la Gare de Chexbres, cette visite propose une découverte active du vignoble. Organisée entre mai et octobre, 115 participantes et participants y ont pris part. L'effort était ensuite récompensé par un verre de l'amitié, moment privilégié d'échange et de convivialité.

Lavaux Relax

Nouveau format dominical lancé en 2025, Lavaux Relax a été conçu pour renforcer l'accessibilité et l'inclusivité des visites publiques. Proposée de mai à octobre, cette balade commentée privilégie un rythme de marche modéré et un parcours adaptable aux différentes mobilités, notamment celles des familles avec poussettes, des personnes âgées ou des personnes en situation de handicap temporaire ou permanent.

Pensée comme une expérience conviviale, la visite est ponctuée de haltes et d'activités interactives, favorisant l'implication du jeune public. La découverte du patrimoine est ainsi proposée de manière ludique, à travers l'observation, le questionnement et l'expérimentation.

Afin de garantir l'adéquation de l'itinéraire aux critères d'accessibilité, une évaluation a été réalisée par l'AVACAH (Association vaudoise pour la construction

adaptée aux personnes handicapées). La balade se termine au marché de Cully par un verre de l'amitié – vin ou jus de raisin – renforçant l'ancrage local et incitant le public à prolonger sa présence sur place. Au total, les 25 dimanches ont réuni 118 personnes.

Satisfaction des participantes et participants

À la suite de la reconfiguration des visites publiques du week-end, un questionnaire de satisfaction a été mis en place en ligne. Les 71 réponses recueillies témoignent d'un très haut niveau de satisfaction, avec une note moyenne de 4,9/5, reflétant la grande qualité de ces visites guidées. Les interactions avec les guides ont été particulièrement appréciées, tout comme la convivialité, la clarté des explications et le caractère interactif et didactique des visites. Près de 60% des personnes ayant répondu déclarent avoir acheté du vin à l'issue de la visite, et 32% d'autres produits locaux. Des tendances qui montrent le potentiel des visites guidées comme levier d'impacts économiques locaux.

Apéro Run Patrimoine

L'Apéro Run Patrimoine est un nouveau concept lancé en 2025, mêlant découverte du vignoble et pratique de la course à pied. Pendant environ 1h15, à allure aisée, une ou un guide du patrimoine accompagne le groupe dans le vignoble et partage des explications sur le site. La sortie se conclut par un moment convivial autour d'une dégustation de vins et grignotages.

Les premières éditions ont eu lieu les 15 et 22 mai à Lutry, en partenariat avec l'Xtratrail Lavaux et l'Hôtel du Rivage. Face au succès rencontré, une édition automnale a été organisée le 9 octobre à Vevey avec le Vevey Run Club et les Vignes de Vevey. Au total, 42 personnes ont participé et des listes d'attente ont été ouvertes. Ce format a permis de toucher un public plus jeune et actif, principalement issu de la Riviera vaudoise et de Lavaux.





Avec un taux de satisfaction de 4,8/5, les retours sont excellents. Ils saluent l'originalité du concept alliant sport, convivialité, découverte et dégustation. De plus, les partenariats avec les clubs et établissements locaux font partie du succès de ces visites. Ils permettent de valoriser le tissu social et économique de Lavaux et s'inscrivent dans les missions de LPm de soutenir le dynamisme local, nécessaire à la pérennisation du site.

Pédibus guidés

Après une première expérimentation réussie lors d'*Un Dimanche en Dézaley* en 2024, les pédibus guidés ont été reconduits et étendus en 2025 à deux autres événements : *Epesses Nouveau en fête* et les *Caves Ouvertes Vaudoises*.

Depuis les gares d'Epesses et de Cully, les participantes et participants ont été accompagnés par des guides du patrimoine (7 en tout) jusqu'au cœur des événements. Ces courtes visites gratuites permettent à la fois de transmettre des informations et contextualiser le site hôte, de rappeler les bonnes pratiques à respecter et de favoriser une meilleure répartition des flux de visiteuses et visiteurs. Le concept pourra encore être amélioré en perfectionnant la signalétique sur place, de manière à favoriser l'adhésion spontanée du public le jour de l'événement. En tout, une centaine de personnes ont été guidées.

Train du Patrimoine

En collaboration avec le Lavaux Panoramic, des visites guidées du patrimoine en petit train ont été proposées en 2025, accompagnées par des guides du patrimoine. L'itinéraire traverse notamment le village de Saint-Saphorin, le Conservatoire du Chasselas et la Paleyre, propriété historique de l'artiste verrier Jean Prahin. Deux excursions ont été organisées, en mai et en septembre, réunissant chacune plus de 15 participantes et participants. Accessibles à toutes et tous, ces visites ont

rencontré un très beau succès. Elles offrent une découverte originale de lieux parfois méconnus, enrichie par des informations spécifiques sur le patrimoine et ponctuée par un verre de l'amitié.



Bilan général

Depuis 2023, la fréquentation des visites publiques du samedi et du dimanche est en nette diminution. Au cours des deux dernières années, des ressources importantes ont été mobilisées afin d'enrayer cette baisse. En effet, l'une des missions de LPm est de s'adresser au plus grand nombre, objectif que les visites publiques régulières peinent désormais à remplir. Malgré un travail de fond sur la communication et sur le format de ces visites, et malgré d'excellents retours quant à leur qualité, la fréquentation a continué de reculer en 2025.

À l'inverse, les formats ponctuels plus innovants ont rencontré un succès plus marqué et ont permis de toucher de nouveaux publics. Force est donc de constater que les visites publiques régulières du week-end suscitent aujourd'hui un intérêt moindre. Ces résultats invitent à faire évoluer l'organisation actuelle des visites afin de mieux concentrer les ressources sur les formats les plus pertinents pour les publics cibles.

POUR UNE MEILLEURE IMMERSION À LAVAUX

Inauguration de la Route des Grands Crus

Expérience touristique et culturelle inédite, le site « Lavaux, vignoble en terrasses » propose désormais un itinéraire pédestre jalonné de panneaux didactiques. Ce trajet au cœur des vignes, inauguré en présence des autorités locales et de deux conseillères d'État, met en valeur les Crus de Lavaux et soutient également la vente directe de vins vaudois.

Par Vincent Bailly

Directeur et gestionnaire du site

Le vignoble de Lavaux attire chaque année plusieurs dizaines de milliers de visiteuses et visiteurs. Néanmoins, cette région reste encore largement méconnue dans la compréhension de la vie du vignoble et la lecture patrimonio-culturelle de son paysage. Qui plus est, sa sauvegarde et sa conservation restent contraignantes et onéreuses pour les principaux acteurs du site : les familles vigneronnes.

Sur la base de ce constat, le projet de La Route des Grands Crus a vu le jour grâce à l'Office des Vins Vaudois (OVV), Montreux-Vevey Tourisme (MVT) et l'association Lavaux Patrimoine mondial (LPm). Ce sentier pédestre, jalonné de panneaux didactiques et ludiques, vise à sensibiliser les randonneuses et randonneurs à la richesse patrimoniale du lieu tout en les incitant à soutenir la viticulture locale, notamment par l'achat direct de vins via la plateforme vaudvins.ch.

Le projet a été fortement soutenu par l'État de Vaud au travers du SPEI mais aussi par la CVVL, les Communes de Puidoux et Bourg-en-Lavaux, Vaud Promotion et l'UNIL, témoignant d'un investissement clé pour les artisans du projet qui saluent et remercient ces entités pour leur engagement.

Une première étape inaugurée au printemps

La Route des Grands Crus de Lavaux a ainsi été inaugurée le 22 mai 2025 en présence de Mesdames les Conseillères d'État Isabelle Moret et Valérie Dittli, ainsi que de représentantes et représentants des Communes territoriales et des entités touristiques, économiques, viticoles et culturelles de Lavaux.

Cette première réalisation marque une étape importante dans le développement d'itinéraires œnotouristiques enrichis à Lavaux. L'objectif premier de cette signalétique étant de rappeler que si le site est ouvert à toutes et tous, sa préservation n'est pas gratuite. En effet, Lavaux est avant tout un espace économique centré sur la viticulture. Sa préservation est par conséquent tributaire de la santé économique des vigneronnes et vigneron de Lavaux.



REGARDER LE
REPORTAGE
VIDÉO

MOBILITÉ ET COHABITATION DES USAGES

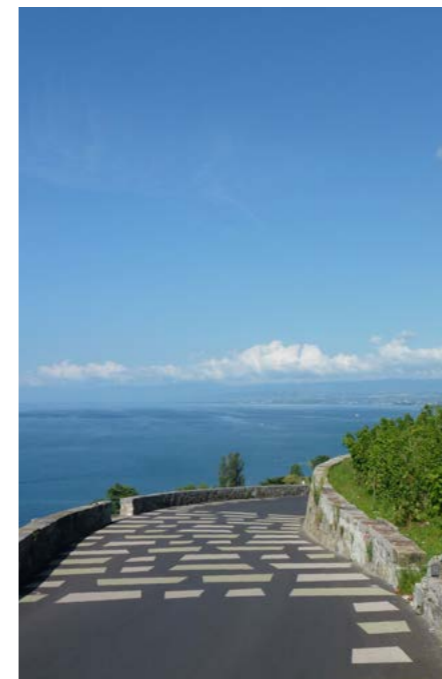
Sensibilisation au partage de la route

Face à la diversité croissante des modes de déplacement et afin d'améliorer la cohabitation sur les routes, le Canton de Vaud a déployé, en collaboration avec les Communes de Bourg-en-Lavaux et de Lutry, l'association Lavaux Patrimoine mondial et Police Lavaux, un projet pilote d'aménagement et de sensibilisation sur la route cantonale de la Petite Corniche.

En août 2025, des marquages au sol colorés, inspirés des murs de

vigne, ont été appliqués à treize endroits singuliers du tracé afin d'attirer l'attention des usagères et usagers. Ce dispositif a été complété par un abaissement de la vitesse à 60 km/h.

Mené entre les villages d'Aran et de Grandvaux, le projet vise à encourager le respect mutuel et à apaiser la circulation sur un site d'exception, très fréquenté par la population locale comme par les personnes visitant le site, où l'espace est fortement contraint.



BÉNÉVOLES LAVAUX

Un dispositif en croissance, mieux encadré

Les activités de médiation et de sensibilisation de Lavaux Patrimoine mondial reposent sur l'engagement des bénévoles investis et motivés. En 2025, leur implication accrue lors de grandes manifestations a conduit à une structuration renforcée du dispositif, afin d'offrir un cadre d'engagement clair, respectueux et durable.

Par Laurie Daffe
Cheffe de projets en valorisation durable

Fin 2025, la liste des bénévoles Lavaux (Lavaux Angels) a franchi le cap des 300 personnes, avec 91 nouvelles inscriptions sur l'année. Le recrutement s'appuie sur plusieurs canaux complémentaires : un formulaire en ligne accessible en continu, les questionnaires de satisfaction lors des visites guidées ainsi qu'un recrutement actif sur les réseaux sociaux, notamment dans le cadre des événements.

En 2025, les manifestations Epesses Nouveau en fête, Caves Ouvertes Vaudoises de Lavaux et Dimanche en Dézaley (annulé) ont mobilisé respectivement 15, 92 et 28 bénévoles, soit 135 personnes au total. Cela représente 918 heures d'activités effectives (hors Dimanche en Dézaley), auxquelles s'ajoute un important travail de coordination assuré par LPm et Green Minded, en amont comme en aval des événements (plannings, équipements, briefings, présence le jour J, débriefings).

La qualité du cadre d'engagement des bénévoles a été renforcée en 2025. L'expertise liée à la Certification Vaud Ambassadeur et une consultation avec Bénévolat Vaud ont permis d'identifier les bonnes pratiques existantes et les points d'amélioration. Une charte de bons comportements et une procédure en cas de situation problématique ont ainsi été élaborées.

La charte précise à la fois les engagements de l'association envers les bénévoles (accueil, respect, formation, reconnaissance) et les règles de comportement



attendues sur le terrain (respect des personnes, sérieux de l'engagement, comportement en matière de consommation d'alcool). Elle s'appuie sur des expériences issues du milieu événementiel, comme celle de Mathieu Devanthery, responsable des bénévoles au Cully Jazz Festival, et celle du Festival Salamandre.

Bien que Lavaux Patrimoine mondial veuille à offrir un cadre de travail respectueux, des conflits ou comportements déplacés peuvent survenir entre bénévoles ou avec le public. Une procédure vise désormais à mieux outiller les bénévoles : elle propose un cadre de réaction sécurisant et déculpabilisant, donne des consignes concrètes et identifie des personnes de confiance. Inspirée notamment de la charte Aretha, conçue pour le contexte événementiel, elle a également bénéficié de conseils de la responsable des ressources humaines pour LPm, Célia Müller (Kaly RH).

Les bénévoles Lavaux constituent une force vive précieuse pour la mise en œuvre des actions de médiation et de sensibilisation ainsi que pour le soutien aux vigneronnes et vignerons lors d'événements vitivinicoles. Les mesures engagées cette année contribuent à préserver les personnes investies et à assurer la pérennité du dispositif. En 2026, LPm cherchera à mieux connaître les profils et les motivations des bénévoles afin de renforcer encore leur accompagnement et leur fidélisation.



CONSULTER
LA CHARTE
DES BÉNÉVOLES

FAIRE ÉVOLUER LES PRATIQUES DE L'ASSOCIATION

Une stratégie de durabilité pour renforcer l'impact territorial

Définir une vision de la durabilité pour ses actions et pour le périmètre du bien inscrit à l'UNESCO, c'est la démarche dans laquelle Lavaux Patrimoine mondial s'est engagée en 2025. Appuyée par deux mandataires externes, Lyka et Green Minded, cette démarche vise à clarifier la vision de la durabilité pour LPm, à renforcer l'impact de ses actions sur le territoire et à outiller l'équipe pour intégrer les enjeux environnementaux, sociaux et économiques dans son fonctionnement et ses projets.

Par Laurie Daffe
Cheffe de projets en valorisation durable

Deux documents stratégiques et un outil d'orientation

La stratégie de durabilité de Lavaux Patrimoine mondial s'articule autour de deux documents complémentaires. D'une part, le Plan de gestion fixe la stratégie de préservation à l'échelle du territoire : Lavaux est considéré comme un espace de vie dynamique centré sur un paysage et une économie viticole protégés, à préserver de manière durable et pour les générations futures.

D'autre part, la stratégie de l'équipe opérationnelle vise à renforcer l'exemplarité de LPm dans ses pratiques internes et ses projets. Elle définit les engagements de l'équipe, identifie les enjeux prioritaires et propose un plan d'action à moyen terme. De cette stratégie découle la mission suivante : « Contribuer activement à la préservation et à l'amélioration des capitaux de Lavaux, tout en veillant à ce que nos activités et notre fonctionnement ne les détruisent pas et les régénèrent autant que possible, au sein du territoire de Lavaux et au-delà. »

Enfin, la boussole durabilité constitue un outil d'analyse et d'orientation stratégique des projets. Elle sert de cadre commun pour analyser les impacts environnementaux, sociaux et économiques de chacun des projets menés par LPm, pour évaluer leur cohérence avec le Plan de gestion et la stratégie de durabilité, et pour identifier des pistes d'optimisation et de renforcement de leur impact positif.

Du diagnostic à l'action

Plusieurs étapes ont été nécessaires pour élaborer la stratégie durabilité de l'équipe opérationnelle. Des entretiens menés auprès d'acteurs du territoire ont d'abord permis de recueillir une vision externe des enjeux du territoire et du rôle attendu de LPm face à ces derniers. En parallèle, des séances de travail et ateliers internes ont été orga-

nisés avec l'équipe afin de définir un cadre de valeurs communes et d'identifier des leviers d'action concrets.

Un diagnostic de durabilité, inspiré de référentiels reconnus (B-Corp et EcoEntreprise), a ensuite permis d'évaluer la maturité de LPm tant sur ses opérations internes que sur ses projets. Cette analyse a servi de base pour prioriser les axes d'amélioration permettant de renforcer l'engagement de l'équipe en matière de durabilité.

L'ensemble de ces travaux a abouti à l'identification de priorités réalistes et à la construction d'un plan d'action opérationnel composé de 30 mesures, définies à un horizon de cinq ans.

Un diagnostic globalement positif

Le diagnostic met en évidence une bonne maturité de LPm, portée par une culture d'entreprise et des missions déjà tournées vers la durabilité. L'équipe se distingue par sa capacité à innover, à se remettre en question et à faire évoluer ses pratiques. Par ailleurs, l'ensemble des membres de l'équipe se sent concerné par cette thématique et souhaite mieux intégrer ces enjeux dans ses activités.

Sur le plan environnemental, l'impact direct de l'équipe reste limité et l'enjeu principal concerne l'intégration de critères éthiques et durables pour les achats. Sur le plan économique, l'impact des projets sur le tissu local mérite d'être mieux évalué, au moins de manière qualitative. Enfin, un mandat avec une consultante RH externe en début de démarche a permis de consolider le pilier social et de cibler des pistes d'amélioration, tout en soulignant le cadre de travail ouvert et transparent. ➔

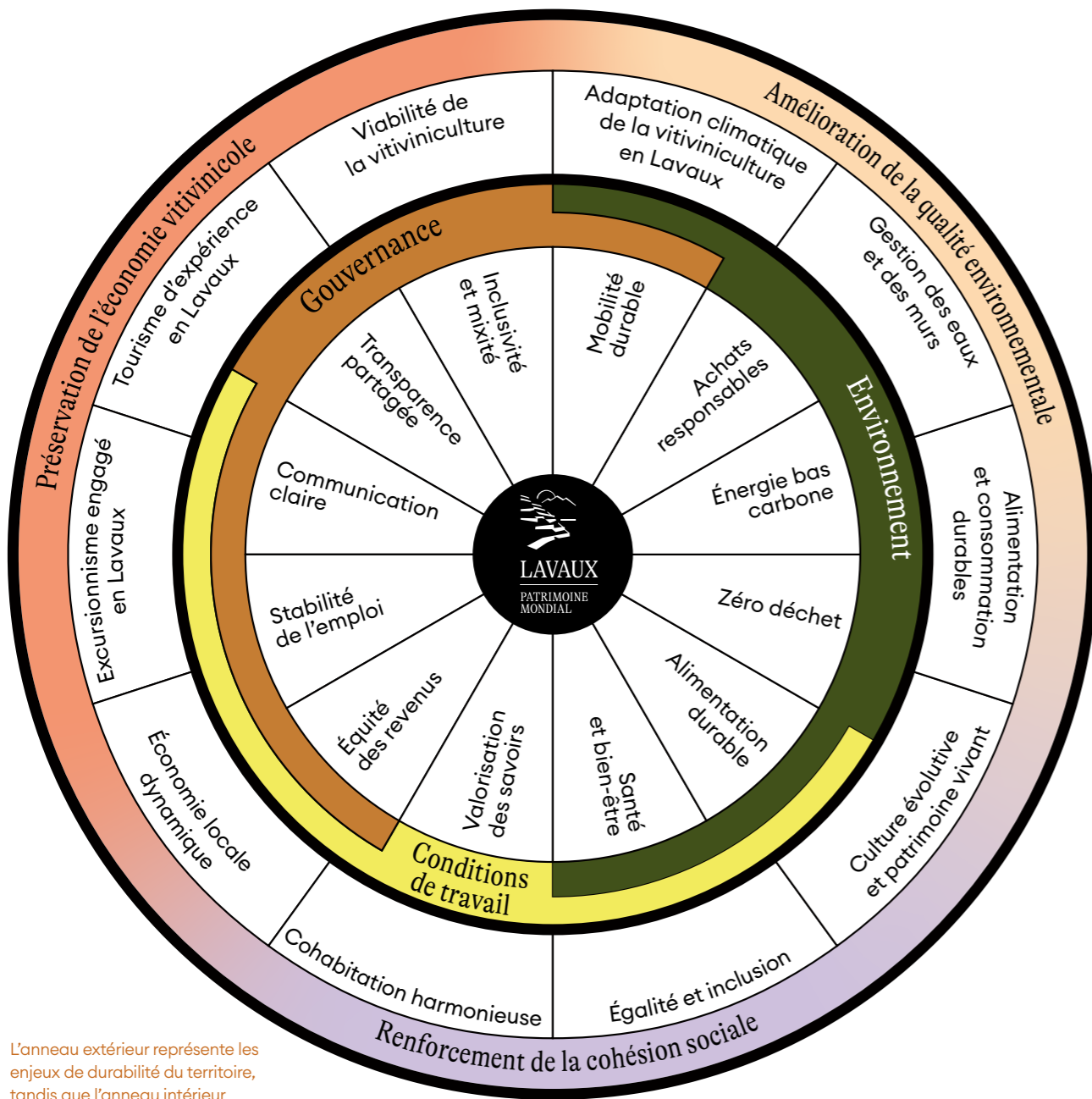
Des priorités claires et un plan d'action pragmatique

Le plan d'action répond aux priorités identifiées au cours du processus et se décline en trois axes :

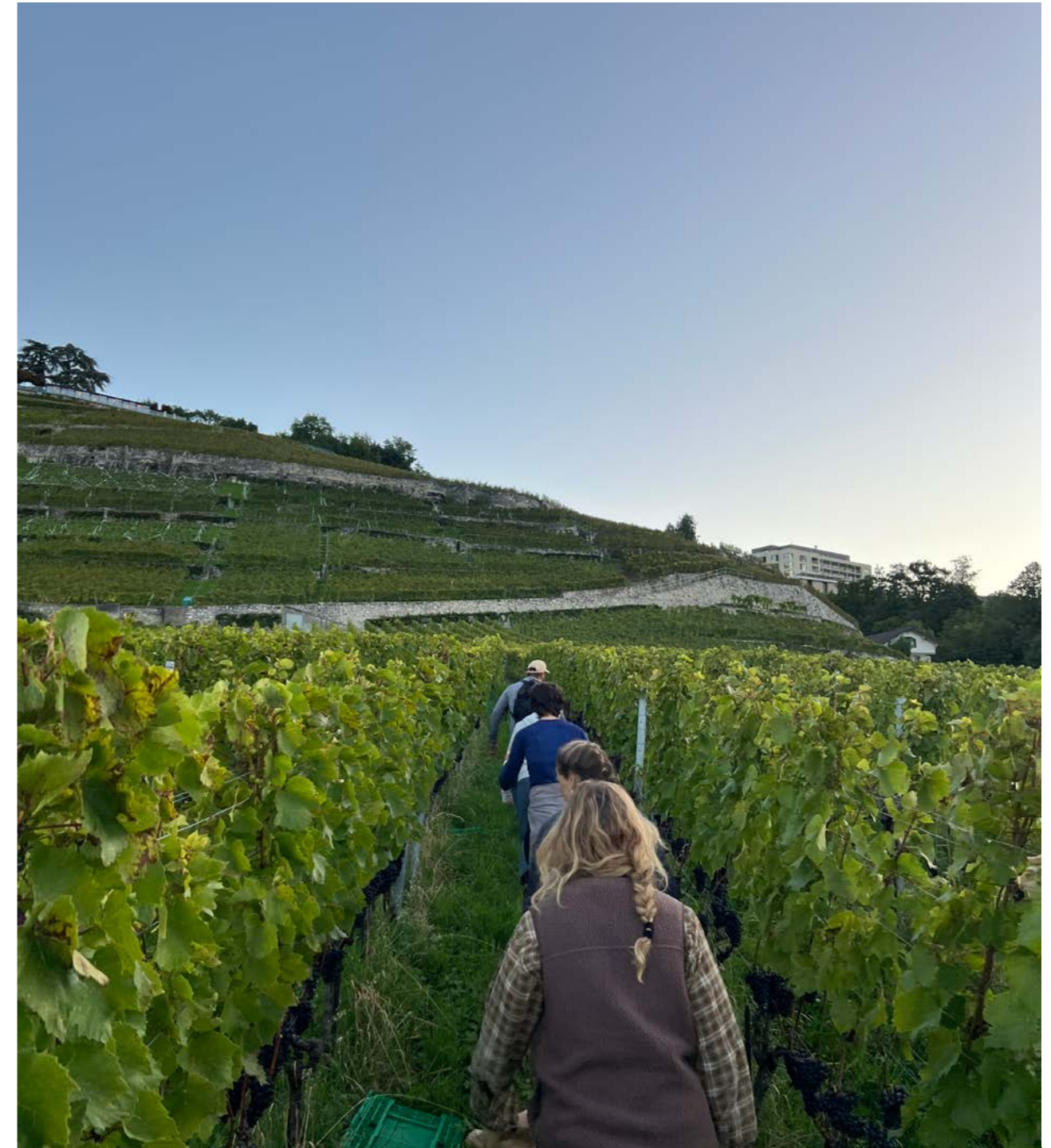
1. ancrer la durabilité dans la gouvernance et le fonctionnement interne ;
2. valoriser l'engagement de LPm par une communication active et cohérente ;
3. renforcer l'impact territorial durable au travers des missions menées par LPm.

Sa mise en œuvre passe par la formation continue de l'équipe au travers d'outils comme la boussole et doit permettre l'encapacitation de cette dernière. Enfin, elle a aussi pour but de s'assurer que l'ensemble des actions menées réponde à un besoin du territoire, avec des objectifs et des parties prenantes clairement identifiés, et contribue, dans la durée, à une évolution équilibrée et durable de Lavaux.

Boussole durabilité de LPm



L'anneau extérieur représente les enjeux de durabilité du territoire, tandis que l'anneau intérieur représente les enjeux opérationnels de LPm. À l'aide d'une grille diagnostic et d'un guide de questions, l'équipe peut analyser ses impacts, vérifier sa cohérence avec les stratégies de durabilité de LPm et identifier des pistes d'amélioration.



UNE RECONNAISSANCE DES ENGAGEMENTS DE LPM

Lavaux Patrimoine mondial labellisée Vaud Ambassadeur

En 2025, LPm a rejoint la communauté Vaud Ambassadeur, une initiative portée par Vaud Promotion. Ce label distingue les acteurs engagés pour un territoire vivant, durable et authentique, des valeurs que LPm défend à travers ses missions. Son obtention repose sur une procédure exigeante, incluant un audit externe et une évaluation selon 23 critères de responsabilité sociétale répartis en 6 axes : ancrage local, responsabilité sociale, contribution

positive, transparence et amélioration continue, formation et innovation, responsabilité environnementale. Ces critères sont évalués selon un seuil d'exigence minimal et un référentiel commun, quel que soit le secteur ou la taille de l'organisation. LPm remercie Vaud Promotion pour cette reconnaissance et pour son engagement en faveur du rayonnement des acteurs et actrices du canton.



PARTICIPER ACTIVEMENT AUX TRAVAUX DE LA VIGNE

Immersion de l'équipe au cœur du vignoble

En 2025, l'équipe de Lavaux Patrimoine mondial a souhaité participer activement aux travaux saisonniers de la vigne. Deux immersions auprès de vigneron·nes de Lavaux ont permis d'appréhender les gestes, les rythmes et les réalités du terrain.

Par **Juliane Comment**
Chargée de communication

Afin de renforcer sa compréhension des réalités du terrain et d'approfondir ses connaissances des pratiques viticoles, l'équipe de Lavaux Patrimoine mondial a souhaité s'immerger concrètement dans le travail de la vigne. En 2025, cette démarche s'est traduite par la participation de l'ensemble de l'équipe à deux demi-journées d'initiation aux gestes viticoles, organisées en collaboration avec des vigneron·nes de Lavaux.

Le 3 juillet 2025, à l'invitation de Denis Bovard, l'équipe de LPm a pris part à l'effeuillage et au palissage d'une parcelle située à Cully. Aux côtés des saisonnières et saisonniers, elle a découvert les gestes essentiels à l'entretien et au développement de la vigne : retirer certaines feuilles et rebriots¹ dans la zone des grappes et guider la

croissance des rameaux pour favoriser une meilleure exposition au soleil, permettre la circulation optimale de l'air et faciliter les travaux ultérieurs. Combinées, ces pratiques influencent directement la qualité du raisin. L'après-midi s'est conclu par une visite de la cave et une dégustation au domaine Bovard à Treytorrens.

Le 15 septembre 2025, l'équipe a participé à une matinée de vendanges à l'invitation de Basile Monachon. Intégrée à l'équipe des vendangeuses et vendangeurs, elle a récolté les grappes de Plant Robert et de Mara sur deux parcelles situées à Puidoux et Chexbres. Cette action a permis à l'équipe de découvrir à la fois la précision et la rigueur nécessaires à la sélection de certaines grappes pour les cuvées « premium », mais aussi la logistique plus globale qui rythme les journées de vendanges. Ce temps de travail s'est prolongé par un repas convivial au domaine Monachon à Rivaz, favorisant les échanges autour des enjeux du travail à la vigne et de l'évolution des millésimes d'année en année.

Ces immersions s'inscrivent pleinement dans la stratégie de durabilité de LPm. En renforçant la compréhension du territoire, de ses pratiques et de ses actrices et acteurs, cette démarche contribue à ancrer l'action de l'équipe dans une approche concrète, sensible et durable du patrimoine vitivinicole de Lavaux.



1. Jeune pousse secondaire

DÉVELOPPEMENT DES COMPÉTENCES INTERNES

Formations continues suivies par l'équipe en 2025

Cette année, l'équipe de Lavaux Patrimoine mondial a poursuivi son engagement en faveur du développement continu de ses compétences. Les formations suivies ont porté sur des thématiques variées – mobilité douce, durabilité, médiation, bénévolat, gouvernance associative, tourisme ou encore patrimoines – en lien direct avec les missions de l'Association et les enjeux actuels du territoire. Elles contribuent à renforcer l'expertise de l'équipe et à nourrir une approche transversale et évolutive de la gestion du site.

SuisseMobile / OFROU
14.01.25

Les données comme base de décision pour la mobilité douce de loisirs

UNIL
06-19-27.05.2025

Modèle du Donut : un outil pour la transition écologique des territoires

Bénévolat Vaud
16.06.25

Quels outils pour valoriser, fidéliser et accompagner les bénévoles ?

Bénévolat Vaud
26.06.25

La nouvelle loi sur la protection des données en contexte associatif

Fédération suisse du Tourisme
15-16.10.2025

Sustainable Tourism Days

HEP Vaud, Centre outdoor education
27.10.2025 /

06-18.11.2025
Élaborer et conduire une offre pédagogique innovante pour un territoire

Académie suisse des sciences naturelles (SCNAT)
30.10.2025

6^{ème} Colloque de recherche sur les Parcs

Patrimoine Suisse
04-11.11-2025

Atelier de formation autour de la pierre de taille

Cantons romands, Confédération, ASIT et CGC
13.11.25

Journée romande de la géoinformation

KALY RH
24.11.2025

Formation RH sur la communication et les feedback (méthode SCID), et les profils MBTI

Great Wine Capitals
08.12.2025

Wine Tourism & Heritage - How history and legacy shape the visitor experience



ÉCHANGER, TRANSMETTRE, RELIER LES TERRITOIRES

LPm dans les réseaux professionnels, académiques et institutionnels

Tout au long de l'année, Lavaux Patrimoine mondial a été sollicitée dans des contextes variés – colloques, formations, visites de délégations, événements institutionnels – en Suisse et à l'international. Ces interventions témoignent de la reconnaissance de l'expertise développée autour de la gestion d'un paysage culturel vivant et contribuent au partage d'expériences, au dialogue entre territoires et au renforcement des réseaux de coopération.

Communauté de Savoir-Faire (CoSaF) regiosuisse

Lavaux Patrimoine mondial a participé à la Communauté de Savoir-Faire de RegioSuisse sur le thème de l'économie locale. Trois rencontres (le 19 décembre 2024 et les 13 et 20 mars 2025) visaient à renforcer les compétences et la mise en réseau des acteurs régionaux, à diffuser des bonnes pratiques dans le cadre de la Nouvelle Politique Régionale (NPR) et à structurer une communauté d'apprentissage. Laurie Daffe, cheffe de projets en valorisation durable, y a présenté la Gare de Chexbres comme cas illustratif.

La HES-SO Valais à Lavaux

Chaque année, le module d'œnotourisme et d'agrotourisme de la filière Tourisme de la HES-SO Valais organise une immersion dans les terroirs valaisan et vaudois. Le 28 janvier 2025, les étudiantes et étudiants, et leur coordinateur Vincent Bornet étaient à Lavaux. Au programme : présentation de l'œnotourisme suisse par Yann Stucki (Swiss Wine Tour), visite du Domaine Bovy à Chexbres et présentation des défis et contraintes liés au développement de l'œnotourisme et du tourisme durable en Lavaux, par Vincent Bailly, directeur, et Laurie Daffe, cheffe de projets en valorisation durable.

UNIL : développement économique des territoires touristiques

Le 7 mai 2025, Lavaux Patrimoine mondial, représentée par Laurie Daffe, cheffe de projets en valorisation durable, est intervenue sur le site de Bramois de l'UNIL pour présenter les enjeux d'un vignoble inscrit sur la Liste du patrimoine mondial de l'UNESCO et les actions menées par LPm. L'intervention s'inscrivait dans le cours de développement économique des territoires touristiques (Prof. Leïla Kebir, assist. Valentine Boudjema) auprès des étudiantes et étudiants du Master en études du tourisme.

Métabief en visite à Lavaux

Lavaux Patrimoine mondial a accueilli à Chexbres, le 21 mai 2025, une délégation de techniciennes et techniciens, salariées et salariés, et élues et élus du Syndicat Mixte du Mont d'Or – Métabief (F). Les interventions de Vincent Bailly et Laurie Daffe (LPm), Gérald Vallélian (Syndic de St-Saphorin) et Alain Bouquet (Syndic de Chexbres) ont permis de partager l'expérience de gouvernance d'un site inscrit sur la Liste du patrimoine mondial, les enjeux de cohabitation des usages et les outils de valorisation d'un territoire sensible, nourrissant leur réflexion sur la transition touristique et l'évolution de leur gouvernance.

Premier Open Innovation Summit à l'EHL

Organisé pour la première fois par l'École hôtelière de Lausanne (EHL), les 20 et 21 mai 2025, l'*Open Innovation Summit* a réuni des expertes et experts du monde entier pour échanger, entre autres thématiques, sur le tourisme régénératif. Dans le cadre du programme de ce sommet, LPm a coanimé un atelier composé d'une trentaine de spécialistes du tourisme, de l'économie et de la durabilité afin de réfléchir sur la préservation de Lavaux à long terme. Blaise Duboux, vice-président de LPm, Laurie Daffe, cheffe de projets en valorisation durable, et Vincent Bailly, directeur, ont apporté leurs expertises sur le site, ses actrices et acteurs, et ses patrimoines. Des participantes et participants issus du tourisme, de l'hôtellerie, de l'économie et de la durabilité ont proposé des pistes de solutions pour Lavaux en matière d'économies régénératives.

Sortie du Conseil d'État dans le district de Lavaux-Oron

Chaque année, les conseillers d'État vaudois visitent un nouveau district. En 2025, Lavaux-Oron a ainsi accueilli ses ministres accompagnés de près de 300 autres invitées et invités le vendredi 23 mai. Lavaux Patrimoine mondial a été intégrée au programme et, grâce à l'appui de grande qualité de ses guides du patrimoine, a ainsi pu distiller des informations sur le site et ses patrimoines dans le cadre de la demi-douzaine de visites en petits trains organisées dans tout le district.

Visite en Champagne

Lavaux Patrimoine mondial a été invitée par l'Institut Georges Chappaz de la Vigne et du Vin en Champagne (Université de Reims), à animer une conférence portant sur l'importance de développer des liens étroits entre les milieux académiques et les entités en charge de la gestion d'un site. Une opportunité d'en tisser avec les instances actives dans la préservation de la Champagne que Michel Chavanne, Président de LPm, et Vincent Bailly, directeur, ont saisi. Durant trois jours, du 3 au 6 juin 2025, se sont succédées visites, séances de travail et découvertes des enjeux, défis et menaces pesant sur la Champagne, inscrite depuis 2015 sur la Liste du patrimoine mondial. Ce rapprochement était plus qu'intéressant et nécessaire à l'heure où les paysages culturels viticoles sont confrontés à des défis d'importance.



Accueil d'une délégation kirghize

En début d'été, Lavaux Patrimoine mondial a été intégrée au programme d'accueil d'une importante délégation de hauts dignitaires du Kirghizstan. Lors d'une journée à Lavaux, le 25 juin 2025, cette délégation a été sensibilisée aux enjeux et défis de la gestion de l'aménagement du territoire par Pascal Jourdan, secrétaire de la CIL, avant d'être accueillie par Vincent Bailly, directeur, et Jeanne Corthay, cheffe de projets en médiation culturelle, dans les locaux de LPm pour s'informer sur la gestion d'un site inscrit sur la Liste du patrimoine mondial. La visite s'est poursuivie à la cave de Constant Jomini, vice-président de la CVVL, pour une meilleure compréhension de la vitiviniculture à Lavaux. Cette intéressante rencontre a permis de relier des mondes très différents.

M. l'Ambassadeur en visite à Lavaux



Mercredi 13 août 2025, M. Benedikt Wechsler, nouvel Ambassadeur de Suisse à l'UNESCO, a fait étape à Lavaux et sur la Riviera vaudoise dans le cadre de son « Tour de Suisse » pour rencontrer les gestionnaires de certains patrimoines inscrits sur les Listes de l'UNESCO. Le programme, élaboré par Vincent Bailly, directeur, comprenait les découvertes du vignoble en terrasses de Lavaux, la Confrérie des Vignerons de Vevey, sa grande Fête et son musée ainsi que la Villa « Le Lac » de Le Corbusier. Cette journée dense, riche et constructive a permis de rapprocher un peu plus Paris et le Centre du patrimoine mondial.

Accueil des personnes nouvellement établies à Chardonne

Dans la continuité de l'événement organisé pour les nouvelles habitantes et nouveaux habitants de Corsier-sur-Vevey en 2024, Lavaux Patrimoine mondial a proposé à la Commune de Chardonne une sortie en immersion pour ses nouveaux venus. Au programme, découverte du territoire et du patrimoine communal en

Visite de l'Université de Franche-Comté

Le 23 octobre 2025, 40 étudiantes et étudiants en urbanisme et géographie, et 7 enseignantes et enseignants de l'Université de Franche-Comté ont été accueillis à Grandvaux dans le cadre du cours « Environnement et mobilités ». Des présentations sur les mobilités à Lavaux (DGMR, étude sur la Petite Corniche), le développement économique d'un territoire touristique (Laurie Daffe, LPm) et une visite guidée du vignoble en terrasses ont nourri leur compréhension du territoire.



petit train Lavaux Panoramic, agrémentée de précieux et précis commentaires de deux guides du patrimoine qui ont réussi le délicat exercice de partager certaines anecdotes que la plupart des locaux ne connaissaient pas. S'en sont suivies une dégustation et de très agréables moments de partage. Cette opération de médiation tout en douceur a rencontré un franc succès.

Présentation à l'ETHZ : institutions du patrimoine en Suisse

Lavaux Patrimoine mondial a été invitée le 10 octobre 2025 dans le cadre d'un cours de Master of Advanced Studies « Patrimoine et préservation du bâti », donné à des étudiantes et étudiants actifs dans le domaine de la construction et/ou de la conservation du patrimoine à l'École Polytechnique Fédérale de Zürich. Margaux Delalex, cheffe de projets en préservation du patrimoine, a présenté les enjeux de gestion d'un site inscrit au patrimoine mondial. Une occasion enrichissante pour expliquer la gouvernance et l'organisation des parties prenantes propres à Lavaux et pour échanger avec des professionnelles et professionnels du milieu bâti.

Colloque sur la viticulture et les sociétés rurales

Lavaux Patrimoine mondial a reçu, le 10 octobre 2025, à Grandvaux, les participantes et participants d'un colloque sur la viticulture et les sociétés rurales du XVI^e au XX^e siècle. Vincent Bailly, directeur, leur a présenté le vignoble et les enjeux liés à sa préservation. Cet événement, organisé par la Section d'Histoire de l'Université de Lausanne, a réuni une trentaine de chercheuses et chercheurs à l'international.

Colloque des dix ans des Climats de Bourgogne



L'Association des Climats du vignoble de Bourgogne a déployé en 2025, un très impressionnant programme pour célébrer les 10 ans de l'inscription du site sur la Liste du patrimoine mondial. Du 3 au 5 décembre 2025, se tenait ainsi à Beaune et à Dijon, le grand colloque clôturant les festivités. Le vignoble en terrasses de Lavaux, du fait de son ancienneté et des liens étroits tissés depuis de nombreuses années a ainsi été invité à participer à ce dernier. Vincent Bailly, directeur, a coanimé une table ronde portant sur la thématique : « Partager et faire comprendre les paysages culturels viticoles de l'UNESCO : quel apport de la médiation culturelle dans le partage des valeurs du site ? ». Cette expérience mémorable était une nouvelle opportunité d'accroître le réseau de partenaires de Lavaux Patrimoine mondial.

CLARIFIER LE POSITIONNEMENT INSTITUTIONNEL

Une identité visuelle renouvelée pour renforcer la lisibilité et la cohérence de l'Association

En 2025, Lavaux Patrimoine mondial s'est dotée d'une nouvelle identité visuelle, développée par le studio Thom Design, basé à Montreux. Cette refonte marque une étape structurante dans l'évolution de l'Association, en renforçant la cohérence, la lisibilité et la reconnaissance de ses actions auprès de l'ensemble de ses publics.

Par Juliane Comment
Chargée de communication

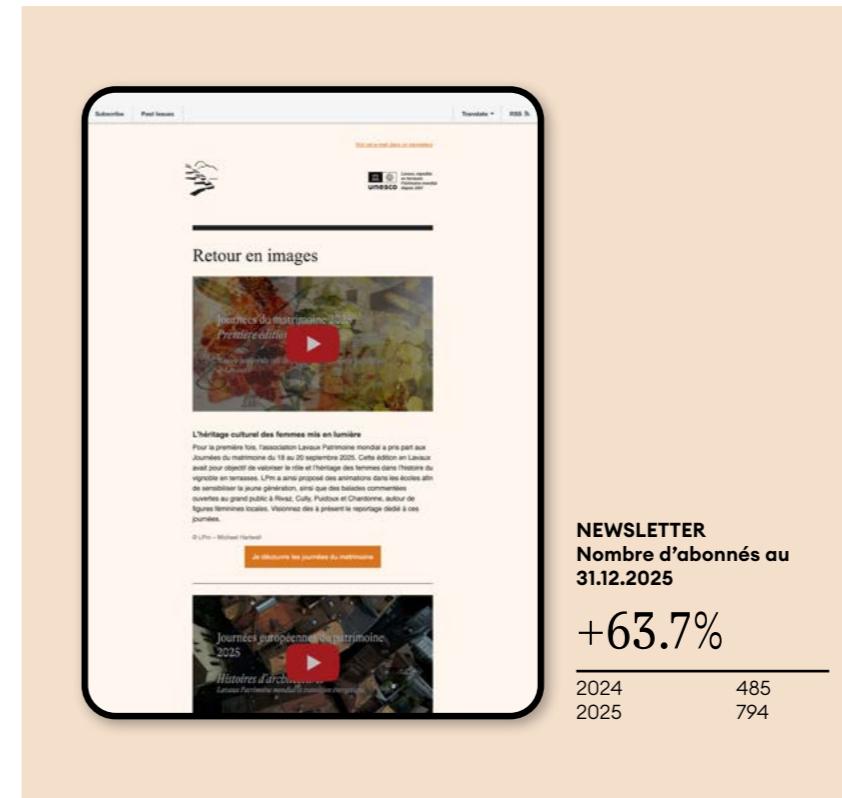
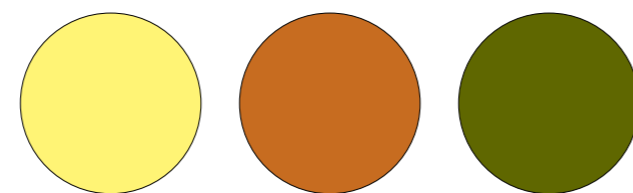
Au fil des années, la multiplication et la diversité des supports de communication ont progressivement rendu plus difficile l'identification de Lavaux Patrimoine mondial et la lecture de ses missions. Dans un contexte d'activités en constante évolution – médiation culturelle, préservation du site, animation du territoire, information et sensibilisation – une harmonisation de l'écosystème de communication est apparue nécessaire. La refonte de l'identité visuelle s'inscrit ainsi dans une volonté de professionnalisation et de clarification, au service d'une image institutionnelle forte et cohérente.

Le cahier des charges élaboré pour cette nouvelle identité se devait d'être profondément ancré dans le territoire. L'enjeu consistait à concevoir un langage graphique capable de s'adresser à la fois aux habitantes et habitants de Lavaux, aux partenaires institutionnels et aux personnes visitant le site. L'identité devait traduire les spécificités de Lavaux : un vignoble en terrasses inscrit sur la Liste du patrimoine mondial de l'UNESCO, une pente emblématique, un patrimoine bâti remarquable et le travail exigeant des vigneronnes et vignerons. Ces éléments se déclinent dans un design sobre, élégant et intemporel, inspiré des couleurs et des matières du paysage.

La proposition graphique repose sur un système flexible, composé d'un symbole et d'un logotype pouvant être utilisés conjointement ou séparément selon les supports

et les contextes. La palette chromatique évoque la vigne, la terre et la lumière à travers des teintes naturelles et complémentaires. Le choix de deux typographies, dont l'une d'origine suisse, permet d'assurer une hiérarchie claire de l'information et une bonne lisibilité. La mise en page s'appuie sur un système de grille rigoureux, facilitant l'organisation des contenus, tandis que l'iconographie articule photographie, motif graphique et illustrations, appelées à se développer progressivement.

Le rapport annuel 2024 a constitué le premier support à incarner pleinement cette nouvelle identité visuelle. Celle-ci a été déployée de manière progressive sur l'ensemble des outils de communication : site internet, newsletter, réseaux sociaux et supports imprimés. Cette démarche vise à assurer une image cohérente, reconnaissable et durable de Lavaux Patrimoine mondial, en adéquation avec ses missions.



PERFORMANCE DES CANAUX

Des plateformes digitales en croissance

Dans le prolongement du renouvellement de son identité visuelle et de l'harmonisation de ses supports, Lavaux Patrimoine mondial a poursuivi en 2025 le développement de sa présence digitale.

Le site internet, les réseaux sociaux et la newsletter constituent des canaux essentiels pour informer, sensibiliser et valoriser les actions de l'Association auprès de ses différents publics. Les indicateurs présentés ici témoignent d'une progression globale des audiences, tout en reflétant des usages numériques en constante évolution.

MAIS ENCORE

SITE INTERNET
Page les plus vues en 2025
Hors homepage

1. Lieux de dégustation
2. La Route des Grands Crus de Lavaux
3. Visites guidées
4. Accès et transport à Lavaux
5. Maison Lavaux

Évolution du trafic

Nombre de sessions	
2024	26'156
2025	30'432
+ 16%	

Trafic organique

+ 32%	
2024	14'607
2025	19'312

Nombre de pages vues

2024	47'219
2025	46'233
-2%	

Durée moyenne par session

2024	1'22"
2025	44"
-46%	

RÉSEAUX SOCIAUX
Nombre d'abonnés au 31.12.2025

LinkedIn	
+13.4%	
2024	2'744
2025	3'111

Facebook	
2024	4'496
2025	4'599
+2.30%	

Instagram	
+18,4%	
2024	5'270
2025	6'239

Bilan

AU 31 DÉCEMBRE 2025

ACTIF	2025	2024
Actif circulant	414'896.06	329'672.06
Trésorerie	403'046.76	309'779.01
Créances résultant de ventes et de prestations	1'450.00	6'078.20
Actifs de régularisation	10'399.30	13'814.85
Actif immobilisé	2'740.00	5'200.00
Mobilier	1'460.00	1'960.00
Informatique	740.00	1'240.00
Matériel événementiel	540.00	2'000.00
TOTAL DE L'ACTIF	417'636.06	334'872.06

PASSIF	2025	2024
Capitaux étrangers à court terme	60'114.75	59'877.05
Dettes résultant d'achats et de prestations	10'767.50	21'097.95
Autres dettes à court terme	9'576.75	2'880.40
Passifs de régularisation	39'770.50	35'898.70
Capitaux étrangers	60'114.75	59'877.05
Fonds de réserve affectés	229'250.00	147'000.00
Fonds <i>Convention programme DGE/OFEV</i>	45'000.00	-
Fonds <i>Mesures du Plan de gestion</i>	7'500.00	32'000.00
Fonds <i>Immersion à Lavaux</i>	-	15'000.00
Fonds <i>Jubilé 20 ans</i>	22'500.00	-
Fonds <i>Préservation paysage</i>	91'000.00	50'000.00
Fonds <i>Co-habiter en Lavaux</i>	63'250.00	50'000.00
Fonds propres de l'Association	128'271.31	127'995.01
Capital de l'Association	120'000.00	120'000.00
Excédent de produits reporté	7'995.01	7'656.63
Excédent de produits de l'exercice après affectation	276.30	338.38
Capitaux propres	357'521.31	274'995.01
TOTAL DU PASSIF	417'636.06	334'872.06

Comptes d'exploitation

COMPTE DE RÉSULTAT DE L'EXERCICE	2025	2024
Produits d'exploitation	959'981.86	910'280.48
Subvention cantonale	240'000.00	240'000.00
Cotisations des membres	78'900.00	75'700.00
Contributions Communes territoriales (périmètre UNESCO)	221'183.01	221'085.00
Contributions Communes périphériques (hors périmètre UNESCO)	39'901.00	39'696.00
Contributions partenaires	70'000.00	68'652.00
Convention-Programme DGE/OFEV	62'500.00	60'100.00
CVVL – Prévention vignoble	8'000.00	5'000.00
Soutiens aux projets <i>Axe PRÉSERVATION</i>	-	25'000.00
Soutiens au projet <i>Murs de vigne</i>	60'000.00	-
Soutiens au projet <i>Diagnostic des patrimoines</i>	125'000.00	-
Soutiens aux projets <i>Axe VALORISATION</i>	840.00	-
Soutiens au projet <i>Axe IMMERSION À LAVAUX</i>	-	130'000.00
Soutiens aux projets <i>Axe MÉDIATION</i>	-	-
Soutiens au projet <i>CO-HABITER EN LAVAUX</i>	22'500.00	-
Divers produits	31'157.85	45'047.48
Charges directes (y compris salaires)	-654'494.79	-733'922.12
<i>Axe PRÉSERVATION</i>	-185'701.95	-154'959.19
<i>Axe MÉDIATION</i>	-204'159.79	-219'688.70
<i>Axe VALORISATION</i>	-264'633.05	-359'274.23
Charges d'exploitation	-222'960.77	-172'145.98
Charges de personnel	-126'925.87	-95'342.92
Autres charges d'exploitation	-94'857.52	-75'156.13
Amortissements sur immobilisations corporelles	-1'000.00	-1'490.00
Charges et produits financiers	-177.38	-156.93
Bénéfice de l'exercice avant affectations	82'526.30	4'212.38
Affectations	82'250.00	-3'874.00
Attribution (-) / prélèvement sur le fonds <i>Convention-programme DGE/OFEV</i>	-45'000.00	73'126.00
Attribution (-) / prélèvement sur le fonds <i>Préservation paysage</i>	-41'000.00	-50'000.00
Attribution (-) / prélèvement sur le fonds <i>Co-habiter en Lavaux</i>	-13'250	-50'000.00
Attribution (-) / prélèvement sur le fonds <i>Immersion à Lavaux</i>	15'000.00	5'000.00
Attribution (-) / prélèvement sur le fonds <i>Mesures du Plan de gestion</i>	24'500	18'000.00
Attribution (-) / prélèvement sur le fonds <i>Jubilé 20 ans</i>	-22'500.00	-
EXCÉDENT DE PRODUITS DE L'EXERCICE	276.30	338.38

Comité 2025

Président de l'association
Lavaux Patrimoine mondial (LPm)
MICHEL CHAVANNE
Avocat à Lausanne

Trois délégués des communes
concernées par le périmètre UNESCO
RAYMOND BECH
Municipal de la Commune de Bourg-en-Lavaux

YVES GENTON
Municipal de la Commune de Chardonne

GÉRALD VALLÉLIAN
Syndic de la Commune de Saint-Saphorin et
Vice-président de LPm

Un délégué du Canton de Vaud
XAVIER FONJALLAZ
Vigneron-encaveur à Epesses

Un délégué de la Communauté de la Vigne
et des Vins de Lavaux (CVVL)
BLAISE DUBOUX
Vigneron-encaveur à Epesses et
Vice-président de LPm

Un délégué de Montreux-Vevey Tourisme (MVT)
CHRISTOPH STURNY
Directeur

Un délégué d'une commune de l'appellation
Lavaux AOC, hors périmètre UNESCO
VINCENT IMHOF
Municipal de Vevey

Une représentante des hôteliers-restaurateurs
de la région de Lavaux
NATHALIE MIKA-HUYS
Directrice Hôtel du Léman à Jongny

Deux représentants des institutions
viticoles de Lavaux
JEAN-MARC BADOUX
Délégué des caveaux-bars de Lavaux

BASILE MONACHON
Président de la Section Lavaux de la Fédération
Vigneronne Vaudoise (FVVL)

Une représentante des institutions culturelles
de la région de Lavaux
NICOLE MINDER
Ex-chef de service de la culture de l'État de Vaud

Un représentant des institutions académiques
BENOÎT FRUND
Vice-recteur de l'UNIL

Deux représentants extérieurs
BERNARD SCHMID
Directeur de la Promotion économique
Riviera Lavaux (Promove)

ALAIN SCHNEIDER
Président de la Société de développement de
Chexbres, Puidoux, Rivaz et Saint-Saphorin

Les membres
qui soutiennent
l'association Lavaux
Patrimoine mondial

170 membres individuels

80 membres professionnels

23 membres institutionnels

2 membres à vie

COMMUNES TERRITORIALES

Bourg-en-Lavaux | Chardonne | Chexbres |
Corseaux | Corsier-sur-Vevey | Jongny | Lutry |
Puidoux | Rivaz | Saint-Saphorin



COMMUNES PÉRIPHÉRIQUES

Belmont-sur-Lausanne | Blonay – Saint-Légier |
La Tour-de-Peilz | Lausanne | Montreux |
Paudex | Pully | Vevey

MEMBRES INSTITUTIONNELS

Forel | Oron | Payerne | Savigny | État de Fribourg

AVEC LE SOUTIEN DE :

